

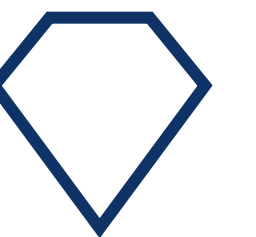
MEMORIA ANUAL 2021

EXPERIENCIA Y COMPROMISO PARA GENERAR VALOR



MEMORIA ANUAL 2021

Experiencia y compromiso para generar valor





ÍNDICE

Nosotros	4
1 Pescamos	15
2 Producimos	35
3 Comercializamos	44
4 Gestionamos	49
5 Información financiera	65





CARTA DEL PRESIDENTE DEL DIRECTORIO

Seguimos comprometidos con la excelencia

Estimados accionistas, directores, colaboradores, clientes y proveedores:

Hemos cumplido 35 años en el sector pesquero, una trayectoria exitosa y sostenida por múltiples factores, entre ellos la eficiencia y la innovación, bajo los enfoques de pesca responsable y la mejora continua.

Este año 2021, tuvimos un desempeño muy satisfactorio, a pesar de que las cuotas de pesca siguen reduciéndose sin un sustento científico que este alineado a los hallazgos por parte de Imarpe en sus cruceros de investigación sobre la anchoveta, que, como todos saben, ocurren dos veces al año.

Diamante siempre se ha caracterizado por tener una postura firme de respeto y protección de la riqueza marina peruana, bajo el entendimiento de que la sostenibilidad de nuestras especies marinas es factor clave en el desarrollo del país y el bienestar de

nuestra población. Es por eso que, este año, con el fin de fortalecer la protección del ecosistema marino, a través del Proyecto Guardamares, liberamos de forma correcta y segura 16 especies acompañantes capturadas incidentalmente, como tortugas o mamíferos marinos. Esto forma parte de nuestro propósito de contribuir a la nutrición de las personas, garantizando un proceso que cumpla los más altos estándares de calidad para llevar proteínas y alimentos de origen marino al mundo.

Por otro lado, nuestra recaudación en el año 2021 se tradujo en ventas por US\$ 282 millones, las cuales fueron distribuidas en US\$ 267 millones en harina y aceite procesado para el consumo humano indirecto y US\$ 15 millones en productos frescos, congelados y conservas para el consumo humano directo.

La visión de sostenibilidad que tenemos en Pesquera Diamante abarca diversas dimensiones que nos

permiten generar comunidades prósperas, buenas condiciones laborales y respeto a los derechos humanos, bajo un comportamiento ético intachable; todo ello se traduce en logros como los de este año 2021. Uno de ellos es la satisfacción de haber alineado nuestra estrategia de sostenibilidad con los 10 principios del Pacto Mundial, tras incorporar en nuestra gestión la contribución al alcance de los Objetivos de Desarrollo Sostenible (ODS).

Sin embargo, nuestros propósitos, estrategias y logros no serían posibles sin el esfuerzo y compromiso de todos nuestros colaboradores, tanto en tierra como en altamar. Quiero aprovechar para reconocer su trabajo y constante desarrollo personal y profesional, y darles las gracias por su compromiso; aunados en un mismo objetivo y con una sola visión, seguiremos creciendo como empresa y seguiremos ayudando a construir un mejor país.

NUESTROS PROPÓSITOS, ESTRATEGIAS Y LOGROS NO SERÍAN POSIBLES SIN EL ESFUERZO Y COMPROMISO DE TODOS NUESTROS COLABORADORES, TANTO EN TIERRA COMO EN ALTAMAR.

Conscientes de la importancia de sostener un alto nivel de desempeño y profesionalización, en 2021 y gracias a nuestro Sistema Talento, Excelencia y Desarrollo (Sistema TED), más del 94 % de nuestros colaboradores recibió una evaluación de desempeño e implementamos evaluaciones de desempeño a nuestro

personal operativo, a nivel nacional. Además, al igual que en los años anteriores, realizamos una medición de clima laboral para identificar qué aspectos pueden mejorar. Así, luego de proponernos la meta de 68 % de satisfacción, la superamos y logramos hasta 77 %, además de un 83 % de *engagement* con nuestros colaboradores.

También es muy satisfactorio haber sido seleccionados como ganadores de la categoría International Risk Management Award 2021 en Inglaterra, un importante reconocimiento a nuestros esfuerzos y avances en materia de riesgos. Este premio es muy significativo, porque es un reconocimiento mundial de la excelencia en la gestión de riesgos, ya que competimos con multinacionales y corporaciones de distintos países, como Alemania, Turquía, Emiratos Árabes, Estados Unidos y otras naciones. Es, en ese sentido, un importante hito para Pesquera Diamante.

Quiero terminar extendiendo una invitación a leer la *Memoria 2021*, donde encontrarán más detalles sobre el recorrido de Pesquera Diamante en este periodo todavía enmarcado en la crisis sanitaria mundial por la pandemia de COVID-19, pero que hemos sabido enfrentar con buenos recursos y estrategias. Gracias a todos nuestros clientes, colaboradores, accionistas, comunidades, proveedores y socios comerciales, que nos acompañan en el desarrollo de la industria pesquera peruana y del país.

Fernando Ribaldo
Presidente del Directorio

SÓLIDO LIDERAZGO

Buen Gobierno Corporativo

La trayectoria empresarial de Pesquera Diamante ha sabido consolidarse a través de los años y sigue encaminada en la ruta de la excelencia y la superación de nuestras propias expectativas y también la de nuestros grupos de interés. En ese sentido, el Gobierno Corporativo de Diamante se caracteriza por dirigir a la empresa hacia el cumplimiento de nuestros objetivos y el logro mayor de seguir contribuyendo con el desarrollo del país y el bienestar de los peruanos.

Con el compromiso de cada miembro Diamante, la visión de nuestros directores y las estrategias y planes que se deciden poner en marcha han sido satisfactoriamente cumplidos este año 2021, no obstante haber tenido que afrontar los desafíos que se presentaron en el rubro de la pesca industrial, debido, prioritariamente, a los efectos económicos de la pandemia por COVID-19. El crecimiento sostenido de Pesquera Diamante está asegurado.

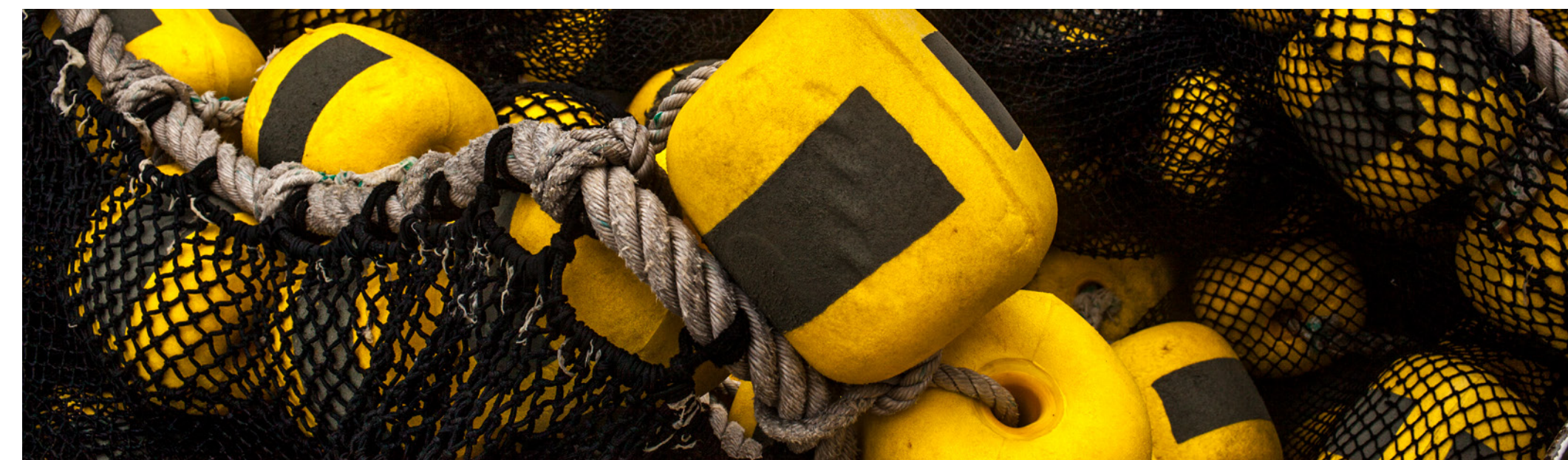
Comité de Auditoría y Riesgos

El Directorio conforma un Comité de Auditoría y Riesgos integrado por directores independientes y/o accionista minoritario. Este Comité es responsable de:

- ◆ Supervisar la efectividad de las prácticas de Buen Gobierno Corporativo y el Programa de Cumplimiento implementado en la Compañía.
- ◆ Monitorear periódicamente que la Compañía cuente con una efectiva gestión del riesgo, y que los principales riesgos identificados se encuentren administrados dentro de los límites definidos.

Política de Gobierno Corporativo

Pesquera Diamante es una empresa comprometida con la excelencia; por ello hemos aprobado una política de Gobierno Corporativo que establece los lineamientos relacionados al marco general y los principios de Buen Gobierno Corporativo asumidos por la Compañía, de tal manera que todos los accionistas, inversionistas, clientes, proveedores, colaboradores y demás grupos de interés conozcan las pautas de conducta, políticas y prácticas de gobierno que debe seguir la dirección y administración de la misma.



Fernando Ribaldo

DIRECTOR FUNDADOR DE PESQUERA DIAMANTE

Estudió Mecánica en Los Ángeles y luego regresó al Perú, porque vio una oportunidad para emprender un negocio; así formó Pesquera Lerici, en 1986, y comenzó su trayectoria como socio fundador de su grupo de empresas. Cuando su hermano Juan Enrique Ribaldo regresó de Boston, decidieron asociarse para formar su propia empresa pesquera, en 1990. Luego de más de 30 años de trayectoria, Pesquera Diamante se ha consolidado como una empresa exportadora líder en su rubro; esto no hubiera sido posible sin las oportunidades de negocios que se generaron y sin tener el modelo económico que tenemos hoy en día.

Juan Enrique Ribaldo

DIRECTOR FUNDADOR DE PESQUERA DIAMANTE

Estudió Economía en el Northeastern University en Boston y, junto a su hermano Fernando Ribaldo, en el año 1990 y con una inversión muy pequeña, iniciaron un emprendimiento empresarial en el sector pesca que llamaron Pesquera Diamante, la cual se ha convertido en una de las empresas peruanas exportadoras más grandes de harina y aceite de pescado.

EL GOBIERNO CORPORATIVO DE DIAMANTE SE CARACTERIZA POR ENCAMINAR A LA EMPRESA HACIA EL CUMPLIMIENTO DE NUESTROS OBJETIVOS Y EL LOGRO MAYOR DE SEGUIR CONTRIBUYENDO CON EL DESARROLLO DEL PAÍS Y EL BIENESTAR DE LOS PERUANOS.

Ricardo Bernales

DIRECTOR

Egresado de la Escuela Naval del Perú. Ingeniero naval con estudios en Francia, maestría en Estrategia Marítima y estudios superiores en la Universidad de Piura. Ha sido gerente de Pesquera Diamante y director desde 1996, vicepresidente de la Sociedad Nacional de Pesquería (SNP), presidente del Instituto Humboldt de Investigación Científica (IHMA) y vicepresidente de Confiep.

Elena Conterno

DIRECTORA

Directora de Pesquera Diamante desde el 18 de febrero de 2019 y presidenta del Comité de Asesoría y Riesgos Diamante. Es especialista en gestión pública, exministra de la Producción y, actualmente, presidenta de IPAE desde abril de 2019. Es directora de diversas empresas y entidades sin fines de lucro. Estudió Economía en la Universidad del Pacífico y un máster en Administración Pública en la Universidad de Harvard.

José Antonio Payet

DIRECTOR

Director de Pesquera Diamante desde el 19 de noviembre de 2018. Es abogado y socio fundador del Estudio Payet Rey Cauvi Pérez. Es profesor del curso de Derecho de Sociedades en la Facultad de Derecho de la Pontificia Universidad Católica del Perú. Es director de la Bolsa de Valores de Lima, Unacem, Inca Rail e Inversiones Brade, y miembro del Consejo Directivo de Arie. También es integrante del Consejo Superior de Arbitraje del Centro de Arbitraje de la Cámara de Comercio de Lima.

Jorge Basadre

DIRECTOR

Director de Pesquera Diamante desde el 7 de agosto de 2020 y miembro del Comité de Asesoría y Riesgos Diamante. Es socio cofundador de Enfoca, director y miembro del Comité de Inversiones de Enfoca y director de diversas empresas en los sectores de salud, educación, industrial y telecomunicaciones. Es administrador de empresas por la Universidad del Pacífico y estudió un MBA en Harvard University Graduate School of Business Administration.

LAS ESTRATEGIAS Y PLANES PUESTOS EN MARCHA HAN SIDO SATISFACTORIAMENTE CUMPLIDOS ESTE AÑO 2021, GRACIAS A LA VISIÓN DE NUESTROS DIRECTORES Y EL COMPROMISO DE CADA MIEMBRO DIAMANTE.

Rafael Carranza

DIRECTOR

Director de Pesquera Diamante desde el 19 de noviembre de 2018 y miembro del Comité de Asesoría y Riesgos Diamante. Es economista por la Universidad de Lima y cuenta con estudios de posgrado en ESAN y la Universidad de Piura. Tiene amplia experiencia en banca, finanzas corporativas y administración de activos. Es director y presidente del Comité de Gobierno Corporativo de la Bolsa de Valores de Lima, socio director de Macroconsult y Macro Asset Management desde abril de 2014 y gerente general de Macropapitales SAFI desde enero de 2021.



ESTRATEGIA CORPORATIVA

Modelo de gestión que asegura la continuidad del negocio



El compromiso de nuestros equipos Diamante con la mejora continua y la generación de valor está respaldado con un modelo de gestión y planificación de ideas y soluciones que nos aseguran la productividad, la continuidad y sostenibilidad de nuestras operaciones y el buen desempeño económico de la compañía.

La perspectiva parte de una visión a mediano y largo plazo que hace posible diseñar e implementar distintas estrategias de negocio y productividad que nos acercan cada vez a la excelencia y nos permiten seguir contribuyendo con el desarrollo de la industria pesquera nacional y el bienestar de nuestro país.





RESPECTO AL AMBIENTE
Y ECOSISTEMA MARINO



BUENAS CONDICIONES
LABORALES Y RESPETO
A LOS DDHH

PROPÓSITO

CONTRIBUIMOS A LA NUTRICIÓN DE LAS PERSONAS EN EL MUNDO PRODUCIENDO ALIMENTOS SALUDABLES DE ORIGEN MARINO.

VISIÓN

SER RECONOCIDOS EN LA INDUSTRIA POR OFRECER NUTRICIÓN A TRAVÉS DE INGREDIENTES Y PRODUCTOS HIDROBIOLÓGICOS DE ALTA CALIDAD, SATISFACIENDO A NUESTROS CLIENTES.

MISIÓN

BRINDAMOS ALIMENTACIÓN A TRAVÉS DE PRODUCTOS SALUDABLES Y DE ALTA CALIDAD, EN BASE A UN MODELO DE GESTIÓN SOSTENIBLE Y EFICIENTE IMPULSADO POR EL TALENTO DE NUESTRA GENTE.

BRINDAMOS ALIMENTACIÓN A TRAVÉS DE PRODUCTOS SALUDABLES Y DE ALTA CALIDAD, EN BASE A UN MODELO DE GESTIÓN SOSTENIBLE Y EFICIENTE IMPULSADO POR EL TALENTO DE NUESTRA GENTE.



LO QUE NOS DEFINE

Valores Corporativos



INTEGRIDAD

ACTUAMOS DE MANERA HONESTA, ÉTICA Y COHERENTE: DE ESTA FORMA GENERAREMOS UN CLIMA DE CONFIANZA CON NUESTRO ENTORNO.

RESPECTO

VALORAMOS Y RECONOCEMOS LOS DERECHOS Y LA DIGNIDAD DE LAS PERSONAS TANTO DENTRO COMO FUERA DE LA EMPRESA, TENIENDO UNA ACTITUD ABIERTA A LA DIVERSIDAD.

APRENDIZAJE PERMANENTE

TENEMOS LA HUMILDAD PARA ESCUCHAR Y APRENDER DE TODOS, TRABAJANDO EN EQUIPO, RECONOCIENDO QUE TENEMOS OPORTUNIDADES DE MEJORA Y QUE NOS MOVEMOS EN UN ENTORNO CAMBIANTE, ASÍ LOGRAREMOS LAS METAS EMPRESARIALES.

EXCELENCIA

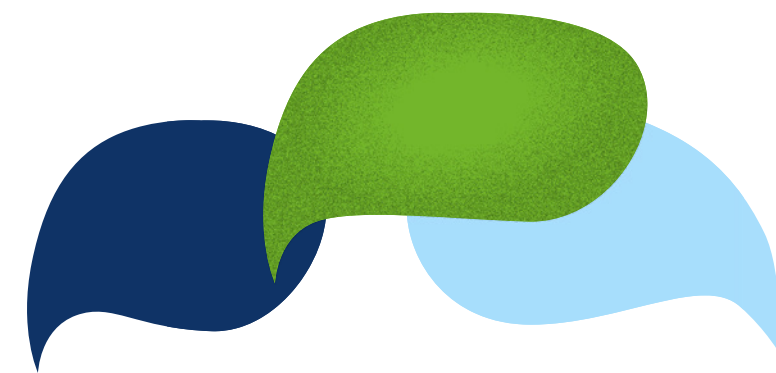
ESTAMOS COMPROMETIDOS CON LOS OBJETIVOS Y LOS IMPLEMENTAMOS CON SIMPLICIDAD, RAPIDEZ, CALIDAD Y SEGURIDAD. NOS CUESTIONAMOS PARA PROPONER ACCIONES QUE NOS PERMITAN ALCANZAR LOS RESULTADOS SOBRESALIENTES.



PROGRAMA DE CUMPLIMIENTO DIAMANTE

Fortaleciendo nuestra cultura ética Diamante

El programa de Cumplimiento Diamante gestiona y controla los riesgos relacionados con la corrupción pública y privada, lavado de activos, financiamiento del terrorismo y libre competencia, y su efecto reputacional. Para fortalecer nuestro Programa, este 2021 desarrollamos un plan de capacitación anual, el cual tuvo un alcance de 324 colaboradores.



Encuesta de integridad

Este año, desarrollamos la primera encuesta de integridad, que nos ha permitido conocer la percepción de los colaboradores sobre la cultura ética y las oportunidades de mejora del Programa de Cumplimiento Diamante. La encuesta estuvo a cargo de la firma independiente EY, lo cual aseguró la confidencialidad y anonimato de las respuestas. Encuestamos a 1,300 colaboradores y obtuvimos el 93 % de respuestas a la encuesta. Los principales resultados fueron:

- ◆ **El 89% de los encuestados** casi siempre o siempre están de acuerdo con que los colaboradores de Diamante actúan con los compromisos éticos del *Código de ética y conducta*.

- ◆ **El 88 % de los colaboradores** casi siempre o siempre están de acuerdo que los líderes de Pesquera Diamante promueven que nuestra conducta y decisiones estén alineadas con el *Código de ética y conducta*.
- ◆ **El 85 % de los colaboradores** casi siempre o siempre están de acuerdo que el Programa de Cumplimiento Diamante ha contribuido a mejorar el clima y la cultura de integridad en la empresa.

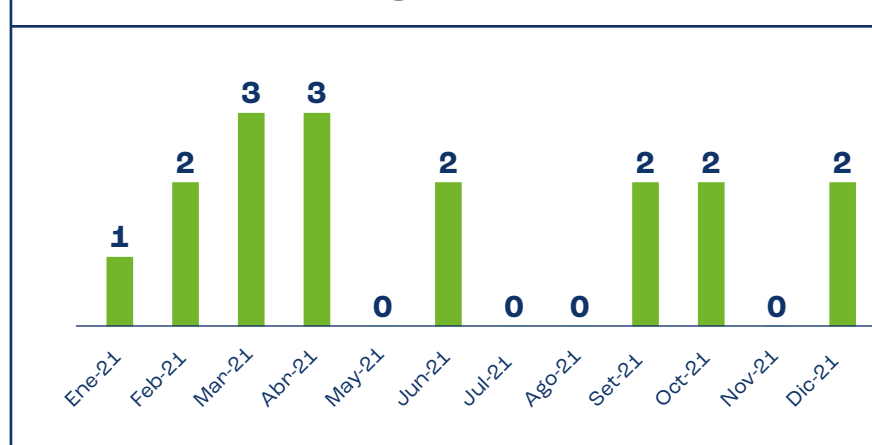
Canal de denuncias 2021

En 2021, recibimos 17 denuncias, las cuales fueron investigadas y originaron acciones de prevención y mejora en nuestros procesos, así como también acciones correctivas a colaboradores y proveedores.

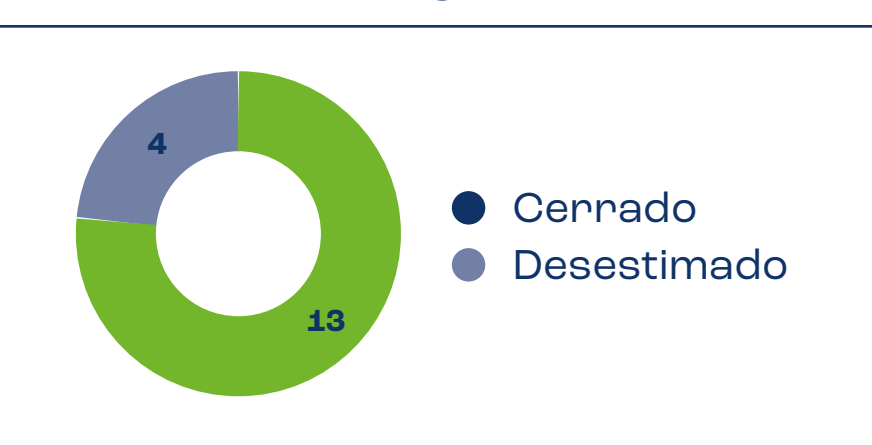


ESTADÍSTICAS DEL CANAL DE INTEGRIDAD – ENERO 2021 A DICIEMBRE 2021

Reportes de Integridad recibidos por mes



Reportes de Integridad por estado



PROYECTO ALKIMIA

Consolidando el Modelo de Gestión de Riesgos y Procesos

El Proyecto Alkimia, liderado por la Gerencia de Riesgos y Cumplimiento, cumplió su tercer año desarrollando y fortaleciendo el Modelo Integral de Gestión de Riesgos, Procesos y Cumplimiento, alineado a las buenas prácticas de nivel nacional e internacional.

Este Modelo Integral cuenta con dos pilares que impulsan la excelencia en todos los procesos con un enfoque de agilidad, eficiencia y control. El pilar de la **Gestión de Riesgos** permite identificar y diseñar planes de prevención y remediación asociados a los riesgos nivel entidad, riesgos en proyectos, riesgos en procesos y de cumplimiento. En 2021, monitoreamos y controlamos el top 10 de riesgos a nivel entidad y cumplimiento, e identificamos xxx riesgos en 74 procesos internos.

El pilar de **Gestión de Procesos** nos ha permitido fortalecer y transformar los procesos de la Compañía para hacerlos más ágiles, eficientes y controlados. Este año formalizamos 53 políticas, 254 procedimientos, 96 instructivos, 18 manuales y 474 formatos, a través de la conformación de grupos de alto desempeño en

las diversas áreas de la organización y la formación de gestores de riesgos y procesos.

El siguiente paso fue la transformación digital de los procesos y riesgos mediante:

- ◆ **Implementación de la herramienta Goldenbelt**, que permite gestionar integralmente procesos y riesgos, políticas y procedimientos y planes de acción y remediación con alertas automáticas. Al cierre de este año, Goldenbelt cuenta con 400 usuarios activos en Lima y las sedes de producción y de flota, a nivel nacional.
- ◆ **Implementación del GRC Access Control**, un módulo SAP que brinda un conjunto de funcionalidades para gestionar y controlar los accesos al sistema y detectar riesgos de manera simple y oportuna alineado a estándares internacionales.

En 2021, el año de la consolidación del modelo de Gestión de Riesgos y Procesos, Pesquera Diamante tuvo el honor de haber sido seleccionado como ganador en la categoría International Risk Management de



los «Risk Management Awards» 2021. Hace ya una década, estos premios celebran la excelencia en el campo de la gestión de riesgos y son la referencia en su sector a nivel internacional; reconocen a las mejores personas, productos y programas. Son 19 categorías que participan, y solo uno premia a la mejor empresa a nivel internacional, lo que comprueba que hemos desarrollado un modelo de gestión de riesgos sólido y que contribuye a lograr los objetivos de la compañía.

RECIBIMOS EL «RISK MANAGEMENT AWARDS» 2021, EN LA CATEGORÍA INTERNATIONAL RISK MANAGEMENT.

ESTE AÑO FORMALIZAMOS:

**53 POLÍTICAS,
254 PROCEDIMIENTOS,
96 INSTRUCTIVOS,
18 MANUALES Y
474 FORMATOS.**

LA EMPRESA

Hitos de crecimiento

1986 → 1994

- ◆ Fundación de Pesquera Portofino S.A., la primera empresa del Grupo.
- ◆ Adquisición de cuatro embarcaciones pesqueras y creación de las pesqueras San Remo, Liguria, Portovenere y San Terenzo.
- ◆ Construcción de la embarcación pesquera «Alessia».
- ◆ Consolidación de las pesqueras San Remo, Liguria, Portovenere y San Terenzo.
- ◆ Fundación de Pesquera Diamante S.A.
- ◆ Construcción de la primera fábrica de harina y aceite de pescado en Pisco, en sociedad con el Grupo Sotomayor y la Corporación Interamericana de Inversiones.

1995 → 1998

- ◆ Inicio de actividades industriales exportando harina y aceite de pescado.
- ◆ Adquisición de:
 - 100 % de las acciones de la exfábrica de pesca Perú Callao Norte y fundación de Pesquera Esmeralda S.A.
 - 50 % de las acciones de la exfábrica de pesca Perú Ilo Sur, en la caleta Cata Cata (Ilo) y fundación de Pesquera Rubí S.A.
 - 100 % de las acciones del Grupo Sotomayor y de Corporación Interamericana de Inversiones.
- ◆ Fusión de San Terenzo S.A. y Pesquera Esmeralda S.A.
- ◆ Compra parcial de los activos de la Corporación Pesquera San Antonio S.A., correspondiente a las fábricas de Supe, Samanco y Mollendo, y dos embarcaciones pesqueras.
- ◆ Incorporación de la fábrica de harina y aceite de pescado Samanco.
- ◆ Reparación y modernización de la fábrica Samanco para iniciar el Consumo Humano Directo, e incorporación de una fábrica de conservas inoperativa.

2005 → 2009

- ◆ Adquisición de:
 - Un sistema de descarga de pescado fresco para la fábrica Samanco.
 - Las fábricas de Consorcio Malla (Pisco), y Pesquera Polar (Chancay), con más de 16 embarcaciones pesqueras de mayor envergadura.
 - La planta Malabrigo.
- ◆ Ingreso al mercado de congelados con el alquiler de espacios de frío.
- ◆ Construcción de un sistema moderno de descarga de pescado fresco para CHD en la fábrica del Callao.
- ◆ Inicio de la construcción de una de las plantas de congelados más grandes de Sudamérica (350 TM/día de congelado y de 7 000 TM de almacenamiento).
- ◆ Instauración de un Gobierno Corporativo con un gerente general, un Directorio con miembros independientes y un equipo gerencial autónomo.
- ◆ Enfoca Descubridor I Fondo de Inversión y Enfoca Andean Investments Ltd. ingresan como nuevos accionistas y adquieren el 18 % del capital de Pesquera Diamante S.A.
- ◆ Lanzamiento de la marca Frescomar.
- ◆ Consolidación de la flota con 45 embarcaciones (15 de ellas con sistema RSW de frío para CHD).

2010 → 2014

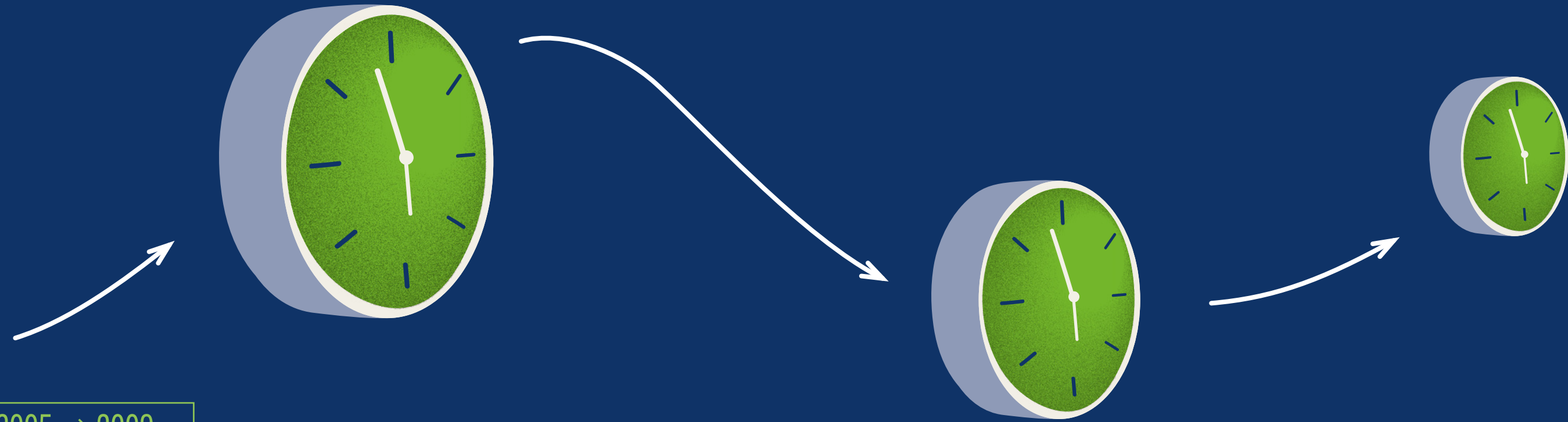
- ◆ Fusión de Pesquera Diamante con Pesquera Puerto Rico.
- ◆ Adquisición de una embarcación de 732 m3 para convertirla en el primer barco atunero del Perú. Consolidación como la empresa peruana con mayor cuota de atún de licencia CIAT asignada al Perú.
- ◆ Adquisición de 100 % de las acciones de Pesquera Rubí.
- ◆ Instalación del sistema de gas en la planta Pisco.
- ◆ Primeros en utilizar energía limpia, con la instalación del sistema de gas en la planta Pisco.
- ◆ Lanzamiento de la embarcación Don Lucho II para la pesca de atún.
- ◆ Fusión de las plantas Pisco Norte y Pisco Sur (178 TM/h).
- ◆ Ampliación de la planta Supe de 80 TM/h a 140 TM/h.
- ◆ Implementación de todas las plantas con Steam Dried.
- ◆ Culminación de la construcción del Muelle Centenario.
- ◆ Implementación de los primeros Tambos Pesqueros Diamante.

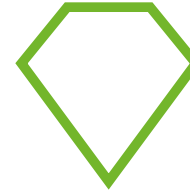
2015 → 2017

- ◆ Posicionamiento como la empresa pesquera con la mejor calidad de harina de pescado del mercado.
- ◆ Convenio de cooperación con la Universidad Peruana Cayetano Heredia para proyectos de innovación, investigación y desarrollo.
- ◆ Reconocimientos:
 - Empresa Socialmente Responsable.
 - Autorización de la Autoridad Portuaria Nacional para operaciones de descarga de productos túnicos en el Muelle Centenario.
 - Certificación para la exportación de harina de pescado a Honduras.
 - Certificación para la exportación de nuestros productos a Brasil
 - «Sello Empresa Segura, Libre de Violencia y Discriminación contra la Mujer» del Ministerio de la Mujer y Poblaciones Vulnerables».
- ◆ Activación del Astillero Ferroles.
- ◆ Habilitación de la planta de congelados para ingreso de productos precocidos a Rusia.
- ◆ Activación de la embarcación pesquera “Fabiola”.

2018 → 2021

- ◆ Implementación de la Gerencia de Desarrollo Humano y de Cadena de Suministros.
- ◆ Implementación de la «Política contra el cercenamiento de la aleta de tiburón» y la «Política sobre el uso de dispositivos agregados de peces (FAD) a prueba de allanamiento».
- ◆ Programa de Cumplimiento Diamante y el Código de Ética y Conducta.
- ◆ Certificación «Friends of the Sea» por sexto año consecutivo.
- ◆ Transformación cultural.
- ◆ Implementación de los proyectos JANUS y Alkimia.
- ◆ Premio «Risk Management Awards» 2021 en la categoría International Risk Management.





Liderando nuestros equipos



Pablo Trapunsky

Gerente General

Ingeniero mecánico por Technion-Israel Institute of Technology. Egresado del Programa de Desarrollo Directivo por la Universidad de Piura y con formación en Leadership Development Program por la Northwestern University - Kellogg School of Management. Cuenta con amplia experiencia en el campo industrial, principalmente en el sector pesquero, así como en lácteos, azúcar, petróleo y gas, metalmecánica, entre otros.

Martín Senekowitsch	Gerente de Flota
Eduardo Lago	Gerente de Producción
Diana Guzmán	Gerente Comercial
Carlos Miranda	Gerente de Suministros
Mónica Alarco	Gerente de Desarrollo del Talento
Luis Abram	Gerente de Control de Gestión
Juan Luis Valdivieso	Gerente Legal
Renzo Zea	Oficial de Riesgos y Cumplimiento



Martín Senekowitsch

Gerencia de Flota

Bachiller en Ingeniería Naval por la Universidad Nacional de Ingeniería y bachiller en Ciencias Marítimas por la Escuela Naval del Perú. Oficial de Marina en situación de retiro. Amplia experiencia en dirección de la operación y mantenimiento de flotas marítimas y fluviales, mantenimiento de maquinaria industrial y gerencia de procesos productivos; así como, en la dirección de áreas técnicas y administrativas, mediante coordinaciones efectivas entre departamentos operativos, comerciales y logísticos.

Juan C. Arnaiz	Astillero
David Falcon	Mantenimiento
Emilio Méndez	Pesca
Carla Sifuentes	Operaciones
Percy Navarro	Gerencia de Flota Adjunto

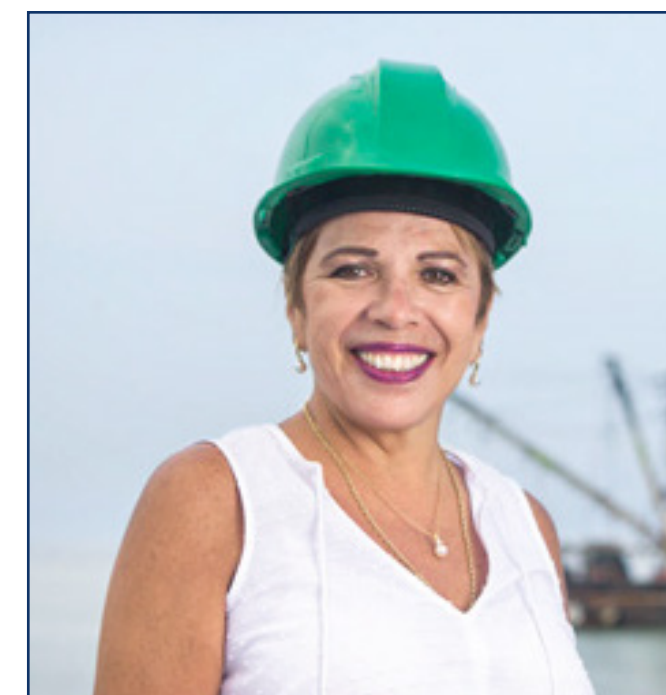


Eduardo Lago

Gerencia de Producción

MBA por la Universidad Ricardo Palma, Capstone MBA en Incae Business School. Magíster en Gerencia de Mantenimiento por la Universidad Nacional del Callao. Ingeniero pesquero por la Universidad Agraria La Molina. Más de 20 años de experiencia liderando operaciones industriales en el sector alimentario, especializado en producción, gerencia de proyectos, cadena de suministros, calidad y ambiente, así como en mantenimiento preventivo y predictivo.

Juan Bocanegra	Planta Pisco
Álvaro Barríos	Planta Mollendo
Taninaka Castro	Planta Malabrigo
Wenceslao Franco	Planta Supe
Guido Media	Calidad y Ambiente
Jimmy Takayama	Mantenimiento y Proyectos
Jorge Toguchi	Planta Callao



Diana Guzmán

Gerencia Comercial

Profesional en Negocios Internacionales. Egresada del Programa de Alta Dirección de la Universidad de Piura y diploma en Comercio Exterior. Más de 20 años de experiencia en sectores de minería y pesca, liderando estrategias comerciales, costeo, ventas internacionales, negociación, dirección y gestión de proyectos en empresas industriales.

Luis Rivasplata	Jefe de Marca
Alonso Ibarra	Investigación y Desarrollo
José Shishido	Comercial CHD



Carlos Miranda

Gerencia de Cadena de Suministros

MBA por la Universidad del Pacífico e Ingeniero industrial por la Universidad de Lima. Gerente y consultor sénior de Procurement con amplia experiencia en la gestión de cadena de suministros en sectores de consumo masivo multinacional. Experto en implementación de la metodología de abastecimiento estratégico y generación de ahorros sostenibles en el tiempo.

Vilma Arce	Comercio Exterior
Manuel Cofre	Administración y Servicios Generales
Percy Gonzales	Compras
Claudio Leturia	Seguridad Patrimonial
Miguel Ponce	Operaciones Logísticas



Mónica Alarco

Gerencia de Desarrollo del Talento

Licenciada en Psicología por la Universidad Femenina del Sagrado Corazón (Unifé), con un máster especializado en Recursos Humanos por Centrum Graduate Business School. Amplia experiencia en procesos de gestión de personas y sólida experiencia en la elaboración de programas orientados a implementar y fortalecer la cultura organizacional.

Wil Liam Aleman	Relaciones Laborales
Danny Cancino	Seguridad y Salud Ocupacional
Yenifer Longa	Capacitación y Desarrollo Humano
Kimberly Mora	Bienestar Social
Paola Ramírez	Sostenibilidad y Comunicación
Sofía Tito	Bienestar Flota
José Villar	Compensaciones y Beneficios



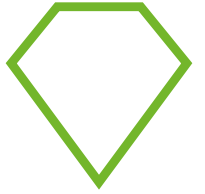
Luis Abram

Gerencia de Control de Gestión

Licenciado en Economía con magíster en Finanzas por la Universidad del Pacífico. Graduado del Programa de Desarrollo Directivo de la Escuela de Dirección de la Universidad de Piura, así como del Programa de Certificación de Miembros de Directorio por la Centrum Graduate Business School en alianza con ND Executive Search. Amplia experiencia en el sector financiero, especialista en finanzas corporativas, planeamiento estratégico y mercado de capitales.

Rafael Cabredo	Seguros
Hugo Diestra	Gestión Fiscal
Claudia Martínez	Planeamiento y Control
Rosario Quintanilla	Tesorería
Christian Castro	Sistemas y Comunicaciones TI
Christian Romani	Contabilidad
Alexis Silva	Gestión de Proyectos

CONTAMOS CON EL MEJOR EQUIPO DE EXPERTOS QUE CONOCEN EL NEGOCIO E IMPULSAN NUESTRO CRECIMIENTO



Juan Luis Valdivieso

Gerencia Legal

Egresado de la Maestría de Derecho de Empresa de la Universidad de Ciencias Aplicadas. Licenciado en Derecho por la Universidad de Lima. 26 años de experiencia en el sector pesquero, con expertise en liderazgo, asesoría pesquera y laboral pesquera, gestión de procesos legales, negociación y planeamiento estratégico.



Renzo Zea

Oficial de Riesgos y Cumplimiento

MBA por Centrum Graduate Business School, con certificación internacional del Instituto de Gestión de Riesgos de Inglaterra y Programa de Especialización en Compliance y Buenas Prácticas Corporativas de la Universidad del Pacífico. Contador Público por la Pontificia Universidad Católica del Perú. Amplia experiencia en control interno, gestión de riesgos, auditoría interna y control de gestión en multinacionales reguladas con principios de Buen Gobierno Corporativo.

Naysha Rioja

Control Interno y Cumplimiento



CAPÍTULO 1

Pescamos Operatividad garantizada

01



PESCAMOS

La satisfacción de una buena pesca

Experiencia, planificación, compromiso y liderazgo: componentes clave que distinguen a cada uno de los miembros de nuestra flota Diamante y que nos ha permitido culminar un año 2021 lleno de satisfacciones. Asumiendo cada reto y desplegando todas nuestras capacidades, hemos operado nuestras embarcaciones a lo largo del mar peruano, con el objetivo de entregar una buena pesca para el consumo humano directo e indirecto y contribuir con la buena nutrición de los peruanos y el desarrollo de nuestra sociedad.

La flota Diamante cuenta con 22 naves pesqueras fabricadas con acero naval y operadas por tripulantes expertos en sus funciones y capacitados de manera continua. De ellas, 11 embarcaciones están acondicionadas con sistemas de recirculación de agua (RSW) y con bodegas insuladas.

En 2021, nuestras 22 embarcaciones obtuvieron los permisos de extracción para CHI y 11 para CHD. Nuestras operaciones se concentraron en la pesca de la anchoveta para la producción de harina y aceite de pescado, y la pesca de jurel, caballa y atún, especies que se distribuyen como pescado fresco y son procesadas para el CHD.

Hemos procesado un total de 541,723 TM de anchoveta para el CHI, de las cuales, más de 392,664 TM correspondieron a captura propia (73%), la que se complementó con 149,060 TM de materia prima de terceros (27%). Nuestras actividades para abastecer al mercado interno de CHD se tradujeron en una pesca de 15,582.6 TM, las cuales se concentraron en 4,632.91 TM de caballa, 10,925.74 TM de jurel y 73.90 TM de atún.

LA TEMPORADA DE PESCA DIAMANTE 2021, TANTO EN CENTRO-NORTE COMO SUR, FUE MUY SATISFACTORIA.



Características de las embarcaciones

22

EMBARCACIONES DE ACERO NAVAL



ESLORA:	42 m
MANGA:	9.10 m
PUNTAL:	4.30 m
MOTORES PRINCIPALES:	EVD, Caterpillar (CAT), General Electric (GE)
GRUPOS ELECTRÓGENOS:	Caterpillar o Perkins
RADAR:	Furuno
ECOSONDAS SEMICIENTÍFICAS:	Simrad
SONARES:	Furuno
REDES:	Convencionales de cerco y con sistema Petrel
CAPACIDAD PROMEDIO DE BODEGA:	445.45 m ³

LA FLOTA

22

EMBARCACIONES OPERATIVAS PARA CHI

11

EMBARCACIONES OPERATIVAS PARA CHD



22

CON PERMISO DE PESCA PARA CHI

11

CON PERMISO DE PESCA PARA CHD

2

CON PERMISO DE PESCA DE ATÚN Y REGISTRADAS EN CIAT (DON JUAN Y MARÍA JOSÉ)

11

CON PLANTAS RSW, 2 DE ELLAS CON CAPACIDAD PARA PESCA DE ATÚN



PESCAMOS

Gestión marítima

Lineas de acción 2021

- ◆ **Gestionamos** las inspecciones para la renovación y/o refrenda de los certificados de las embarcaciones.
- ◆ **Gestionamos** el nombramiento de los inspectores, con quienes obtuvimos la actualización de nuestros certificados de pesca.
- ◆ **Adquirimos y supervisamos** diarios de navegación y de máquinas, cartas de navegación, tabla de mareas y almanaques náuticos para todas las embarcaciones.
- ◆ **Gestionamos** el retiro de las radiobalizas de las embarcaciones para su mantenimiento y certificación.
- ◆ **Efectuamos** la revisión de todos los extintores y sistema fijo de abordó.
- ◆ **Planta Malabrigo:** evaluamos tres propuestas técnicas para modificar el área acuática y permutar la chata Cecil por la chata Margarita; la empresa ganadora colocó los equipos de medición de olas, corriente, mareas y efectuó la lectura batitermográfica de la zona.
- ◆ **Planta Callao:** coordinamos el uso temporal del área acuática para poder aprobar nuestro expediente E-17 para la modificación del área acuática, debido a la reubicación de la chata Diamante Callao.
- ◆ **Planta Pisco:** evaluamos tres propuestas técnicas para modificar el área acuática y permutar la chata Margarita por la chata Cecil; la empresa ganadora colocó los equipos de medición de olas, corriente, mareas y efectuó la lectura batitermográfica de la zona.

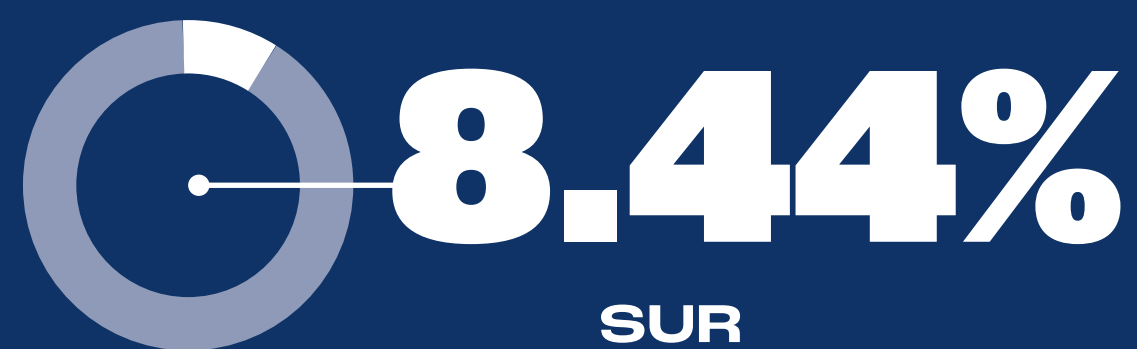


Pesca para Consumo Humano Indirecto

PORCENTAJE MÁXIMO DE CAPTURA



CUOTA	1RA TEMPORADA	2DA TEMPORADA
Cuota Nacional	2'509,000	2'047,000
Cuota Diamante	213,274	174,001
	8.5%	8.5%



CUOTA	1RA TEMPORADA	2DA TEMPORADA
Cuota Nacional	409,000	409,000
Cuota Diamante	28,883	34,526
	7.06%	8.44%

ZONA CENTRO-NORTE

CAPTURAMOS UN TOTAL DE **514,590 TM** DE ANCHOVETA

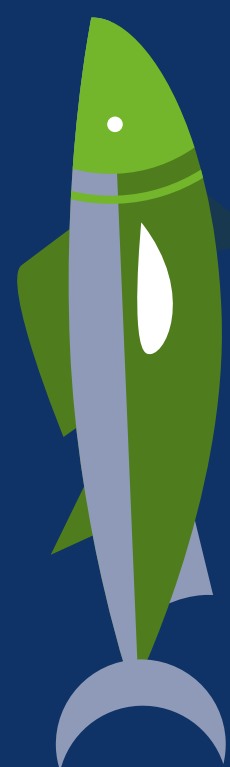
75%

DE CAPTURA PROPIA



25%

DE MATERIA PRIMA DE TERCEROS



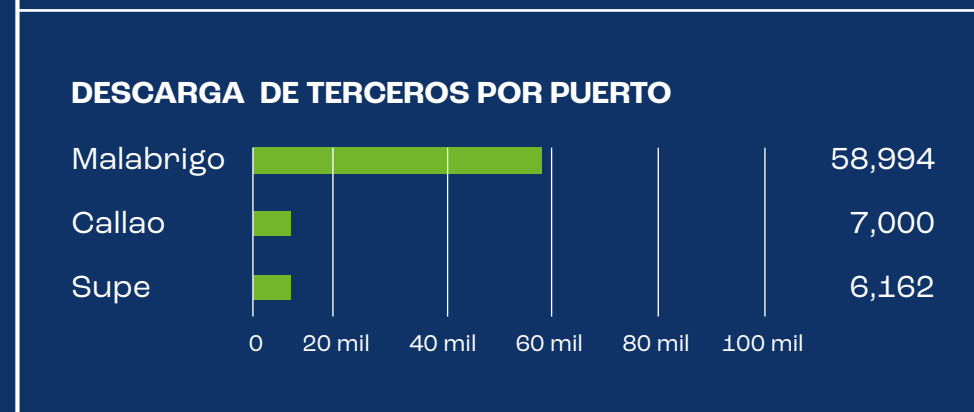
Distribución



PRIMERA TEMPORADA DE PESCA

DEL 23 DE ABRIL AL 13 DE AGOSTO¹

CUOTA GLOBAL AUTORIZADA:	2.509,000 TM
CUOTA NACIONAL DESCARGADA:	2,461,136 TM
CUOTA PESQUERA DIAMANTE:	213,274 TM
CAPTURA PROPIA:	213,293 TM
COMPRA A TERCEROS:	72,155 TM
CAPTURA TOTAL	285,448 TM
PARTICIPACIÓN NACIONAL (PROPIA + TERCEROS)	11.60%



SEGUNDA TEMPORADA DE PESCA

DEL 15 DE NOVIEMBRE 2021 AL 31 DE ENERO 2022²

CUOTA GLOBAL AUTORIZADA:	2.047,000 TM
CUOTA NACIONAL DESCARGADA:	2,008,708 TM
CUOTA PESQUERA DIAMANTE:	174,001 TM
CAPTURA PROPIA:	174,066 TM
COMPRA A TERCEROS:	55,076 TM
CAPTURA TOTAL	229,142 TM
PARTICIPACIÓN NACIONAL (PROPIA + TERCEROS)	11.41%



1 Aunque el fin de la temporada de pesca dictada por Produce fue el 13 de agosto del 2021, logramos el 100% de la cuota el 22 de Julio del 2021.
2 Aunque el fin de la temporada de pesca dictada por Produce fue el 31 de enero de 2022, logramos el 100% de la cuota 31 de diciembre del 2021.

ZONA SUR

CAPTURAMOS UN TOTAL DE **27,133 TM** DE ANCHOVETA

20%

DE CAPTURA
PROPIA



80%

DE MATERIA PRIMA
DE TERCEROS



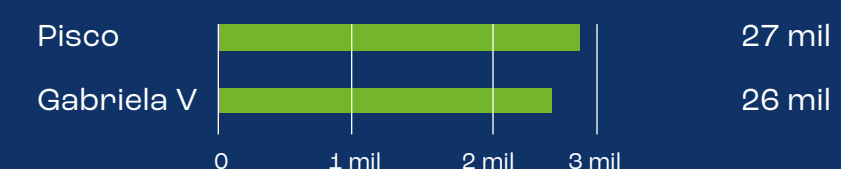
Distribución

PRIMERA TEMPORADA DE PESCA

DEL 28 DE FEBRERO AL 30 DE JUNIO³

CUOTA GLOBAL AUTORIZADA:	409,000 TM
CUOTA NACIONAL DESCARGADA:	167,157 TM
CUOTA PESQUERA DIAMANTE:	28,883 TM
CAPTURA PROPIA:	5,305 TM
COMPRA A TERCEROS:	16,108 TM
CAPTURA TOTAL	21,412 TM
PARTICIPACIÓN NACIONAL (PROPIA + TERCEROS)	xx.xx%

TONELADAS DESCARGADAS PROPIOS SUR



SEGUNDA TEMPORADA DE PESCA

DEL 18 DE JULIO AL 31 DE DICIEMBRE⁴

CUOTA GLOBAL AUTORIZADA:	409,000 TM
CUOTA NACIONAL DESCARGADA:	240,553 TM
CUOTA PESQUERA DIAMANTE:	34,526 TM
CAPTURA PROPIA:	0 TM ⁵
COMPRA A TERCEROS:	5,721 TM
CAPTURA TOTAL	5,721 TM
PARTICIPACIÓN NACIONAL (PROPIA + TERCEROS)	xx.xx%



³ Aunque el fin de la temporada de pesca dictada por Produce fue el 30 de junio de 2021, logramos el 100% de la cuota el 20 de abril de 2021.

⁴ Aunque el fin de la temporada de pesca dictada por Produce fue el 30 de junio de 2021, logramos el 100% de la cuota el 20 de abril de 2021.

⁵ En esta segunda temporada, en la Zona Sur, no operamos con embarcaciones propias, porque dimos prioridad al mantenimiento de las embarcaciones para el inicio de la segunda temporada norte.

Pesca para Consumo Humano Directo

EN 2021, LA PESCA PARA EL CHD SE DESARROLLÓ ENTRE EL 27 DE ENERO Y EL 30 DE MARZO.

7 EMBARCACIONES EMPLEADAS

CON LAS QUE LOGRAMOS OBTENER
15,582.6 TM

746 TM

COMPRADOS A TERCEROS CON PESCA DE JUREL Y CABALLA.

ATÚN **73.90 TM**

DON JUAN

CABALLA **4,635.91 TM**

ALESSANDRO, CONSTANZA, DANELLA, DANIELLA, DON JUAN, PATRICIA, SEBASTIÁN Y STEFANO

JUREL **10,925.74 TM**

ALESSANDRO, CONSTANZA, DANELLA, DANIELLA, DON JUAN, PATRICIA, SEBASTIÁN Y STEFANO



PESCAMOS

Promovemos la pesca responsable

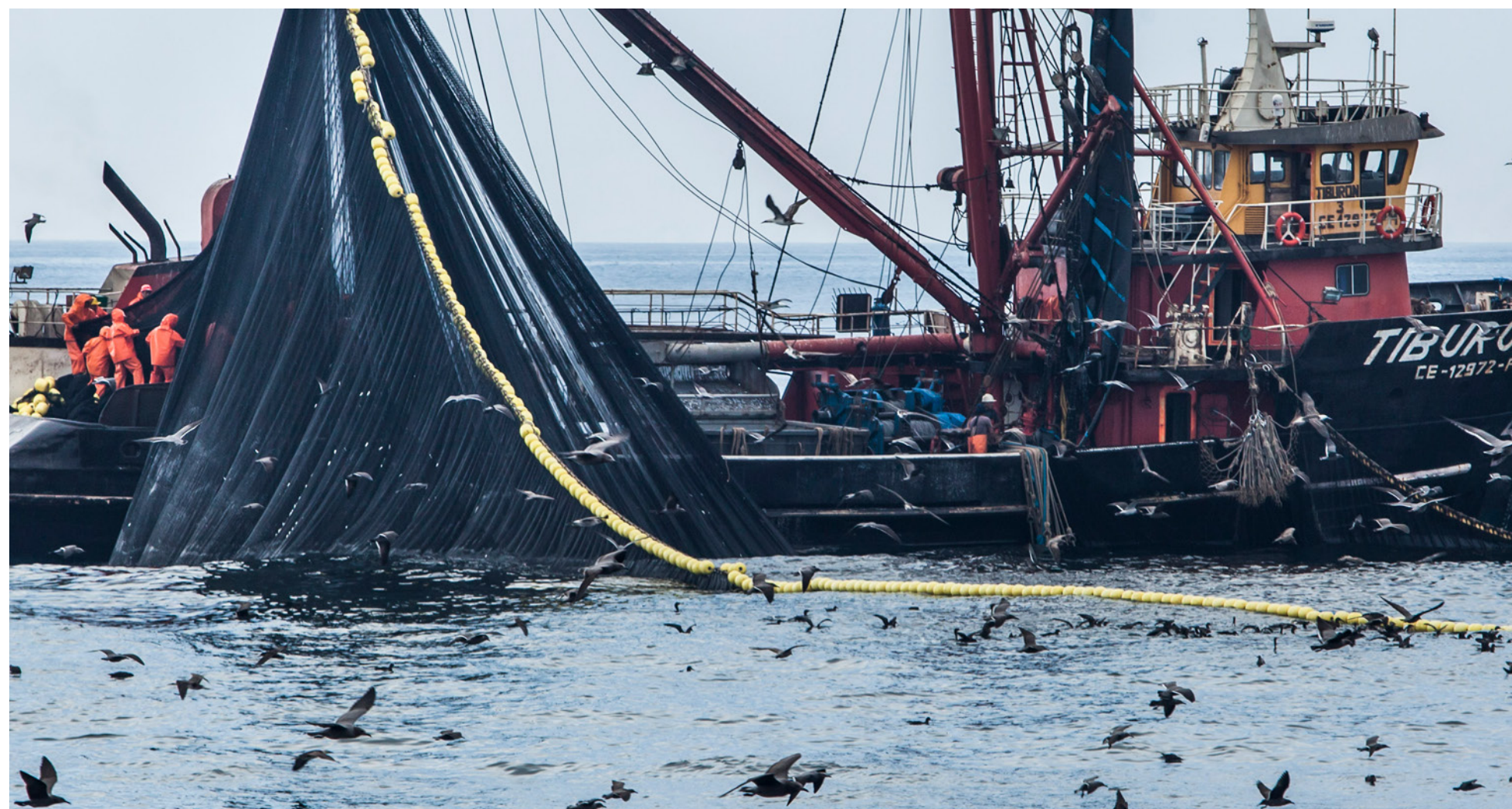
La pesca responsable se basa en el entendimiento cabal de que podemos contribuir con el rubro pesquero nacional y con el bienestar de nuestra sociedad, a través de la preservación de los recursos marinos peruanos. Por ello, en Pesquera Diamante, somos respetuosos de todas las regulaciones e iniciativas de protección a la biomasa marina. En ese sentido, desde el compromiso con la sostenibilidad de nuestro personal a bordo y en tierra llevamos a cabo las siguientes buenas prácticas:

- ◆ Respeto de las cinco millas de pesca artesanal
- ◆ Respeto en la pesca de juveniles y pesca acompañante
- ◆ Respeto de las zonas vedadas por PRODUCE
- ◆ Respeto a las disposiciones de la Dirección General de Capitanías y Guardacostas
- ◆ Faenas de pesca sin utilización de explosivos
- ◆ Buenas prácticas de manufactura y preservación a bordo



Estrategias de pesca responsable

- ◆ Creamos el programa **Guardamar**, cuyo objetivo es contribuir con la sostenibilidad del ecosistema marino, mediante el monitoreo y la liberación de las principales especies que interactúan con la industria pesquera.
- ◆ Firmamos un convenio con **WWF** para brindar asesoría técnica sobre proyectos de sostenibilidad.
- ◆ Participamos en los **cruceros de evaluación hidroacústica** de anchoveta y otros recursos pelágicos, durante el verano y el invierno.
- ◆ Participamos en talleres de diagnóstico de la condición biológica, comportamiento y abundancia de la anchoveta (*Engraulis ringens*), jurel (*Trachurus murphyi*) y caballa (*Scomber japonicus*), con la participación del Imarpe, realizados por la Sociedad Nacional de Pesquería (SNP).
- ◆ Participamos en el programa **Salvamares (SNP)**
- ◆ Participamos en los **talleres de la ISSF** (International Seafood Sustainability Foundation) sobre mitigación del *bycatch* en la pesca de cerco.



Acciones y buenas prácticas

RECOPIAMOS, ANALIZAMOS Y PROCESAMOS INFORMACIÓN OCEANOGRÁFICA.

12

EMBARCACIONES PESQUERAS CUENTAN CON ECOSONDAS COMERCIALES (ES60, ES70 Y ES80) Y REALIZAN LA GRABACIÓN DE DATOS DURANTE LAS TEMPORADAS DE PESCA PARA ANALIZAR EL COMPORTAMIENTO DE LOS RECURSOS PESQUEROS.

CONTAMOS CON EL PROYECTO **GUARDAMAR**, CON EL FIN DE REALIZAR EL MONITOREO DEL MEDIOAMBIENTE Y DE DEPREDADORES SUPERIORES.

EMBARCACIONES PESQUERAS ESTÁN UTILIZANDO LA **BITÁCORA DE AVISTAMIENTO DE DEPREDADORES SUPERIORES** DURANTE LAS TEMPORADAS DE PESCA.





Calificaciones

En reconocimiento a nuestro trabajo responsable, hemos sido nuevamente certificados como «Friends of the Sea» para las especies de anchoveta (destinadas a la harina y aceite). Esta certificación da fe de que todo nuestro proceso de pesca y principales procesos productivos se realizan de manera responsable con el ambiente y resguardando los ecosistemas marinos y la biodiversidad.

**EN PESQUERA
DIAMANTE, SOMOS
RESPETUOSOS DE TODAS
LAS REGULACIONES
E INICIATIVAS DE
PROTECCIÓN A LA
BIOMASA MARINA.**



PESCAMOS

Aseguramiento de la calidad

En Pesquera Diamante, nos esforzamos por alcanzar los mayores índices de calidad en los productos de consumo humano directo y consumo humano indirecto. En esa ruta, las prácticas de saneamiento y seguridad —enfocadas en la prevención y el control de cada proceso— son fundamentales para asegurar

la calidad de nuestros productos y de la materia que procesamos, sin descuidar la protección al medioambiente. Durante el año 2021, nuestra flota abasteció a nuestras plantas con materia prima de calidad, a través de distintos proyectos y estrategias.



Saneamiento

PROYECTOS DE INVERSIÓN EJECUTADOS POR LA SUPERINTENDENCIA DE OPERACIONES

CONSTRUCCIÓN DE ZONA DE ACOPIO

- ◆ Zona de acopio subdividida en 3 áreas:
 - Residuos sólidos peligrosos (40 m2)
 - Residuos líquidos peligrosos (40 m2)
 - Residuos sólidos no peligrosos (60 m2)
- ◆ Loza de piso con 10 cm de espesor
- ◆ Drenaje con destino final en 2 pozos subterráneos

CONSTRUCCIÓN DE PLANTA DE TRATAMIENTO DE AGUAS RESIDUALES

- ◆ Capacidad de 100 m3 para un promedio de 800 personas
- ◆ Realiza la limpieza del agua usada y de las aguas residuales
- ◆ Devuelve las aguas de forma segura para el medioambiente
 - Elimina los sólidos (plásticos, trapos, arenas)

OTROS AVANCES

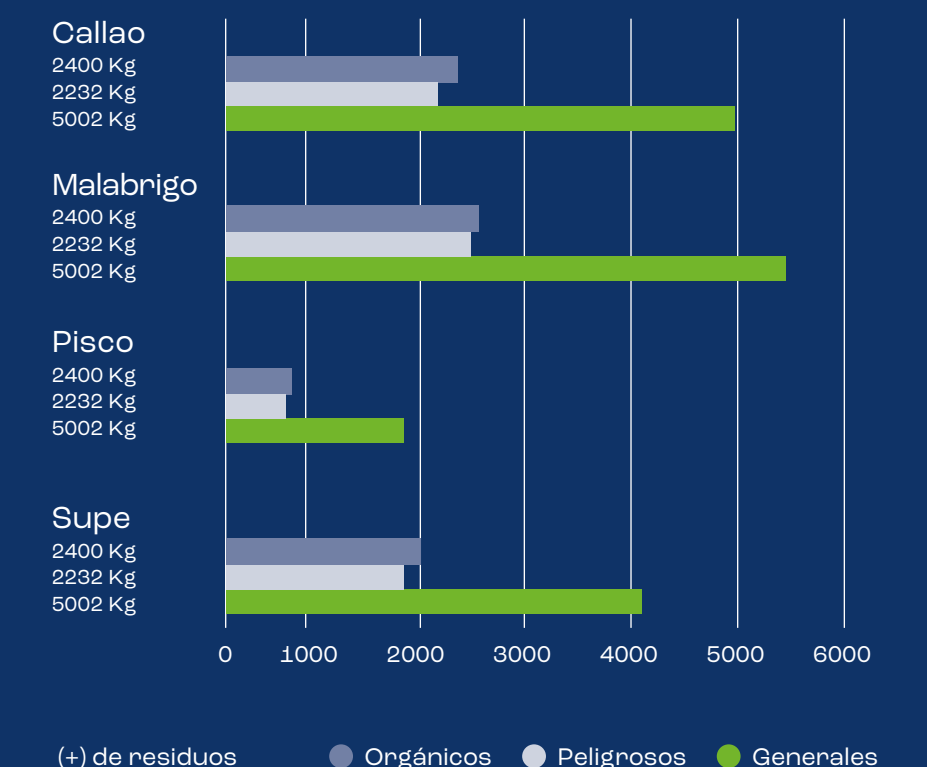
HIDROLAVADO DE BODEGAS

Durante la segunda temporada de pesca Centro-Norte, realizamos el hidrolavado superficial de las bodegas de todas nuestras embarcaciones. Fueron un total de 348 hidrolavados de bodega (52 % del total de descargas).

PLAN DE RECOJO DE RESIDUOS

A través de nuestro plan de recojo de residuos, durante la segunda temporada de pesca Centro-Norte, en los diferentes puertos, se evacuaron 8,045 kg de residuos orgánicos, 7,608 kg de residuos peligrosos y 16,498 kg de residuos generales.

EVACUACIÓN DE RESIDUOS TEMPORADA CHI - 2021 II



Capacitaciones

Este año realizamos **35 capacitaciones** en los diferentes puertos a las provedurías, restaurantes y hoteles que nos prestan servicio. Los temas de capacitación fueron: preparación de soluciones de desinfección según lineamientos COVID-19, limpieza y desinfección de víveres según lineamientos COVID-19 y buenas prácticas de manipulación.



Seguridad

PROGRAMA DE CUMPLIMIENTO DE LÍDERES EN MATERIA DE SEGURIDAD

Este 2021, logramos altos niveles de cumplimiento, mediante los capitanes de cada una de nuestras embarcaciones, con el objetivo de prevenir cualquier accidente a bordo.

PRIMERA TEMPORADA

BARCOS // % RESULTADO FINAL HASTA EL 20-07-21

ALESSANDRO	83 %
ALEXANDRA	73 %
CONSTANZA	96 %
CORINA	89 %
DA NIELLA	84 %
DON JUAN	100 %
FABIOLA	91 %
GABRIELA V	98 %
GIANNINA I	96 %
GRACIELA	83 %
MARIA JOSE	94 %
NATALIA	100 %
OLGA	97 %
PATRICIA	97 %
PISCO I	87 %
POLAR XII	93 %
POLAR VII	93 %
POLAR VII	100 %
POLAR IV	95 %
SEBASTIAN	96 %
STEFANO	99 %
CUMPLIMIENTO	93 %



Certificaciones

Firmamos un convenio con Aldeas Infantiles, que testifica **el compromiso de Pesquera Diamante con el medioambiente;** a través de esta alianza, hemos donado más de una tonelada de botellas de plástico y más de 50 kilos de chapitas, una muestra de nuestra preocupación por el cuidado del planeta.



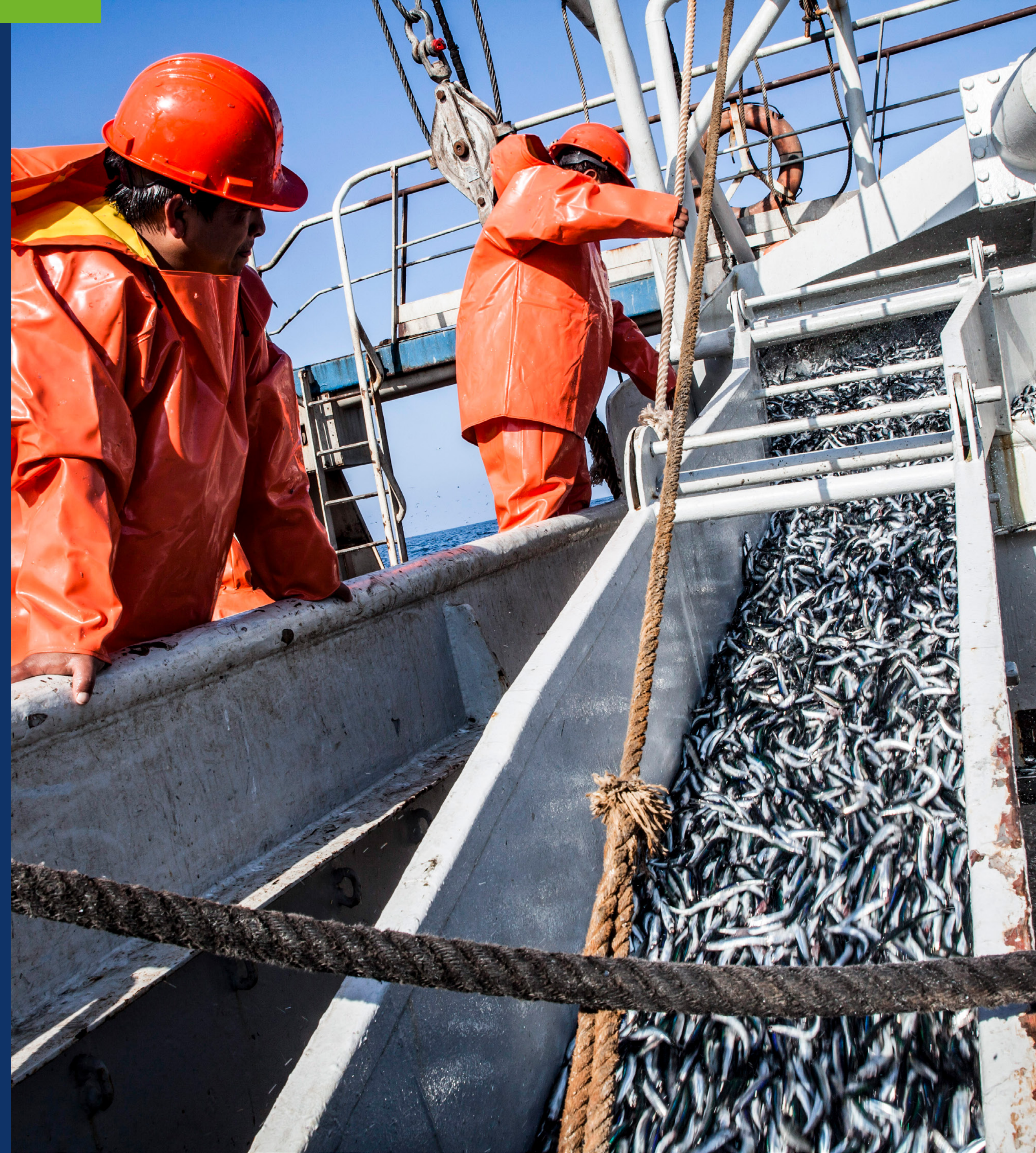
SEGUNDA TEMPORADA

BARCOS // %

ALESSANDRO	97 %	NATALIA	100 %
ALEXANDRA	100 %	OLGA	100 %
CONSTANZA	100 %	PATRICIA	100 %
CORINA	93 %	PISCO I	98 %
DA NIELLA	93 %	POLAR XII	87 %
DON JUAN	78 %	POLAR VI	100 %
FABIOLA	84 %	POLAR VII	83 %
GABRIELA V	100 %	POLAR III	100 %
GIANNINA I	100 %	POLAR IV	90 %
GRACIELA	76 %	SEBASTIAN	76 %
MARIA JOSE	100 %	STEFANO	100 %
		RESULTADO	93 %

PROCEDIMIENTO DE RIESGOS

Implementamos 11 procedimientos de seguridad, a través del área de Riesgos y Cumplimiento: Bloqueo, etiquetado y control de energías; Sustancias químicas peligrosas; Izaje de cargas; Procedimientos de zanja y excavación; Trabajo con energía eléctrica; Trabajo en espacio confinado; Trabajo en altura; Herramientas manuales; Trabajos en caliente; Prevención de trastorno musculoesquelético en el lugar de trabajo; y Vehículos y equipos móviles.





Gestión de control de riesgo previo a la temporada

- 1** MEJORAMIENTO DE SERVICIOS EXTINTORES, CUMPLIMIENTO NORMATIVO Y BASES. CALIDAD DE POLVO.
- 2** MANTENIMIENTO Y PRUEBA DE CO₂ FIJO; MEJORAMIENTO EN LA CALIDAD DE EXTINTORES Y EQUIPOS DE AGUA.
- 3** MANTENIMIENTO MOTOBOMBAS DE EMERGENCIA, GRIFOS CONTRAINCENDIOS Y MEJORAS EN LOS GABINETES.
- 4** IMPLEMENTACIÓN DE SEÑALIZACIÓN SEGÚN RIESGO, OMI (ORGANIZACIÓN MARÍTIMA INTERNACIONAL).
- 5** SEÑALIZACIÓN DE ZONA DE RIESGO CON MEJORAS ANTIDESLIZANTES.

OTROS AVANCES

- ◆ IMPLEMENTAMOS EL CAMINO PEATONAL EN FLOTA CALLAO.
- ◆ IMPLEMENTAMOS UN SISTEMA DE DETECCIÓN DE INCENDIOS EN FLOTA, TIERRA Y MUELLE.
- ◆ MEJORAMOS LOS EQUIPOS DE PROTECCIÓN PERSONAL (ROPA DE AGUA Y OREJERAS).

Capacitaciones

GESTIÓN SSO EMBARCACIONES CHI

CHARLAS DIARIAS DE SEGURIDAD

- ◆ CAPACITACIONES
- ◆ DIFUSIÓN DE ACCIDENTES
- ◆ INSPECCIÓN SSO
- ◆ ZAFARRANCHOS

- ◆ OBSERVACIONES PREVENTIVAS
- ◆ TRIAJES Y PROTOCOLOS
- ◆ REGISTROS DE INFORMACIÓN DOCUMENTADA

PROGRAMA SAFESTART

Safestart abre el camino para un cambio de cultura que aumenta el compromiso de los empleados y mejora la productividad, calidad y eficiencia operativa. Además de eso, ofrece técnicas prácticas para mantener a los trabajadores siempre alertas dentro y fuera del trabajo.



CERTIFICACIONES

Este 2021, obtuvimos las licencias ITSE Flota Callao, para la normalización de las instalaciones terrestres de nuestra flota. Son las siguientes:

- ◆ L1: Licencia ITSE Astillero Flota (varadero y astillero de barcos pesqueros)
- ◆ L2: Licencias ITSE oficinas flota (almacén de redes, aparatos de pesca y talleres de mantenimiento; incluye PL PTAR y RSW)
- ◆ L3: Muelle (oficinas administrativas y playa de estacionamiento)

EN 2021, HEMOS ADOPTADO DISTINTAS ESTRATEGIAS DE ASEGURAMIENTO DE LA CALIDAD, PARA CONTRIBUIR CON LAS MEJORAS DE NUESTROS PROCESOS DURANTE LA EXTRACCIÓN.



PESCAMOS

Varadero y astillero Ferroles

El Astillero y Varadero Ferroles, perteneciente a Pesquera Diamante, está orientado al mantenimiento de la flota propia y también de naves de armadores terceros. Tiene una capacidad instalada que le permite ejecutar las principales actividades que se realizan en una carena simple:

- ◆ **Varada y desvarada**
- ◆ **Limpieza de casco e hidrolavado**
- ◆ **Calibración del casco y ensayos no destructivos**
- ◆ **Trabajos de calderería y soldadura para el cambio de estructuras en mal estado**
- ◆ **Trabajos de arenado y pintado**
- ◆ **Mantenimiento de válvulas, tuberías y manifolds**
- ◆ **Desmontaje y mantenimiento del sistema de propulsión y gobierno**
- ◆ **Otros**

A lo largo de su historia, en el Astillero, hemos desarrollado diversos proyectos de modificaciones estructurales con nuestra propia ingeniería y con el apoyo de estudios hidrodinámicos de empresas extranjeras reconocidas. Con ello, aseguramos las principales características de una buena embarcación: estabilidad, velocidad adecuada, bajo consumo de combustible, distribución funcional y estructura general acorde con las reglas de clasificación. Durante el año 2021,

se ha venido desarrollando un proyecto propio que pronto estaremos construyendo.

Asimismo, las instalaciones del Astillero siempre están en constante mejora para ofrecer servicios óptimos, contar con sistemas de seguridad que nos permitan trabajar bajo mejores estándares, sistemas contraincendio de primer nivel y ampliar su capacidad instalada con nueva maquinaria, para estar a la altura de las necesidades operativas del patio de maniobras donde se realizan los trabajos.

CARACTERÍSTICAS

CAPACIDAD DE LEVANTE CON CARRETA	800 TON
CAPACIDAD DE LEVANTE POR ARRASTRE	1,500 TON
ESLORA MÁXIMA DE NAVES	48-52 M
CALADO MÁXIMO DE NAVES	4 M
MANGA MÁXIMA DE NAVES	12.5 M



Mantenimiento de naves

ESTE AÑO EFECTUAMOS EL MANTENIMIENTO (CARENA) DE LAS SIGUIENTES EMBARCACIONES PROPIAS:

PRIMERA TEMPORADA

1

E/P. POLAR VII

2

E/P. ALEXANDRA
E/P. CONSTANZA
E/P. POLAR IV
E/P. DANIELA
E/P. POLAR XII
CHATA CECIL



Permisos otorgados

- ◆ **Licencia de Operación Astillero Ferroles 023-2014/L:** para desarrollar actividades de construcción y reparación de naves mayores 1556.81 de arqueo bruto en la categoría A-AN1, en material convencional acero naval, en la jurisdicción de la Capitanía de Puerto del Callao.
- ◆ **Licencia de Operación Astillero Ferroles 005-011016/L:** para desarrollar actividades de construcción y reparación de embarcaciones en

material no convencional en madera o fibra de vidrio, hasta 500 unidades de arqueo bruto, en la categoría A-NC-1, en la jurisdicción de la Capitanía de Puerto del Callao.

- ◆ **Licencia de Varadero Ferroles 017-2015/L:** para desarrollar actividades de varado y desvarado de naves mayores de 372.16 de arqueo bruto, en la categoría V-1, en la jurisdicción de la Capitanía del Puerto de Callao.



PESCAMOS

Muelle centenario

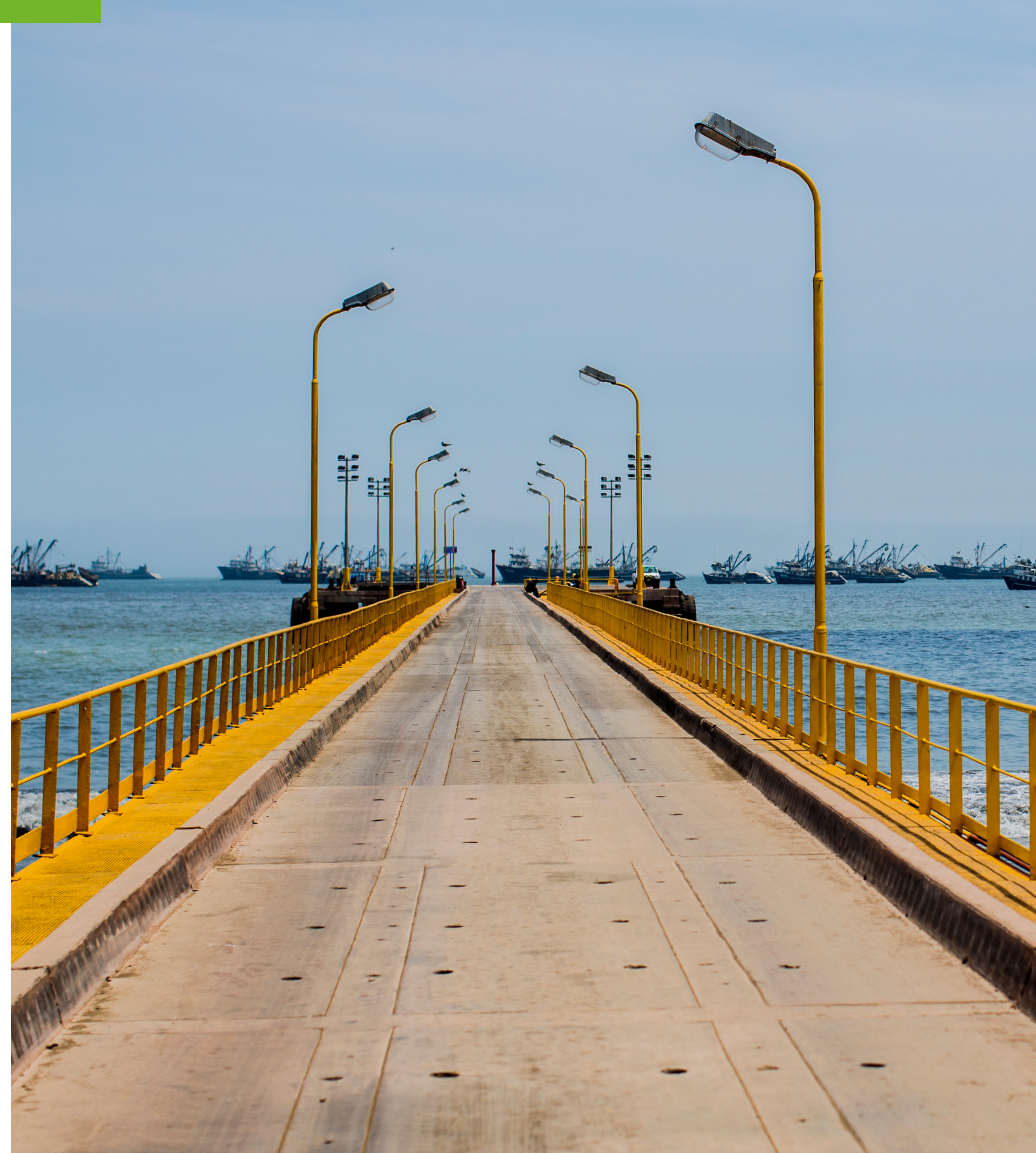
A PESAR DE LOS FACTORES DE LA NATURALEZA, NUESTRO MUELLE CENTENARIO CONTRIBUYÓ CON EL MEJOR DESARROLLO DE NUESTRAS ACTIVIDADES OPERATIVAS Y CON NUESTROS OBJETIVOS COMO EMPRESA.

El Muelle Centenario atendió a 7 instituciones en 135 oportunidades durante el año 2021: Pesquera Pelayo, Pesquera Don Américo, Pesquera Marinha, Inversiones de Acuicultura, Pesquera Exalmar, Pesquera Capricornio y Wayra Consulting Group.

Debido al oleaje, este fue un año en que nuestro Muelle tuvo poco uso para el atraque de embarcaciones; aún así, lo utilizamos para el embarque de personal propio y de terceros en las pangas de servicio y también para el embarque de materiales, mediante el uso de camiones grúa y con apoyo del remolcador barracuda.

Mejoras en la infraestructura

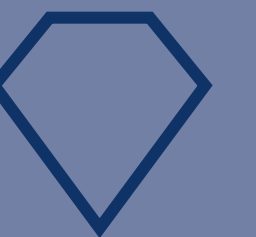
- ◆ Cambio de tablero de distribución eléctrica
- ◆ Mejora de infraestructura eléctrica





CAPÍTULO 2

Producimos: Encontrando la excelencia operacional



PRODUCIMOS

Operar y producir con eficiencia

Luego de un desafiante, pero exitoso año 2020, en Pesquera Diamante nos fijamos objetivos operativos todavía más exigentes para el 2021, los cuales tuvimos la satisfacción de cumplir.

Así, en el mes de enero, terminamos de producir la cuota Centro-Norte del año 2020 e, inmediatamente después, nos dedicamos a preparar las plantas para la primera temporada de anchoveta de 2021. Ese verano también nos permitió la producción de harina con la cuota Sur y nuestra planta de Mollendo logró operar desde el mes de febrero, algo que no había ocurrido en todo el año 2020.

Asimismo, entre enero, febrero y marzo, pudimos pescar jurel y caballa, lo que permitió asegurar lotes de pescado congelado para el negocio de Consumo Humano Directo (CHD).

Las temporadas de pesca del año 2021 nos permitieron demostrar que preparando bien las plantas —con planes de mantenimiento e inversión bien concebidos— y siendo disciplinados en la ejecución, supervisión y cumplimiento de los protocolos de prevención ante el COVID-19, sí es posible ser más eficientes y alcanzar mejores resultados en producción, calidad y costos.

Nuestra prioridad en las operaciones de las plantas sigue siendo guiada por las siguientes premisas:

1. Seguridad y salud de las personas
2. Protección del medioambiente
3. Producción con eficiencia y calidad

Esta fórmula nos está dando resultado, porque privilegia la vida, que es lo más valioso que tenemos. Interiorizar estos conceptos nos motiva a ser mejores cada día, como personas y profesionales de la producción.

Decimos que estamos «encontrando la excelencia operacional», porque nuestros resultados son muestras claras de que vamos en la dirección correcta. Haber mejorado en rendimientos, calidad y costos no es producto de la casualidad, sino de haber trabajado estratégicamente nuestros planes basados en motivación, prevención y mejora continua.

CON PLANTAS BIEN PREPARADAS, SÍ ES POSIBLE SER MÁS EFICIENTES Y ALCANZAR ÓPTIMOS RESULTADOS EN PRODUCCIÓN, CALIDAD Y COSTOS.



PRODUCIMOS

Lo que procesamos para el CHI

Recepción de materia prima CHI

Durante el año 2021, el total de materia prima descargada en el litoral peruano fue aproximadamente 5.2 millones de TM y todas nuestras plantas procesaron entre enero y diciembre la cantidad de 598,368 toneladas de anchoveta, lo que representa el 10% de la pesca industrial para CHI, a nivel nacional. De este volumen recibido en las plantas, el 75 % proviene de nuestra flota propia y el 25 % fue comprado a flota de terceros.

La cuota Sur nos permitió procesar 27,446 TM de anchoveta en planta Mollendo, de las cuales, el 78 % (21,299 TM) se procesó entre febrero, marzo y abril. Con respecto a la cuota Centro-Norte, procesamos 511,202 TM de anchoveta entre la primera y segunda temporada, que, sumado a las 59,720 TM procesadas en enero provenientes de la cuota 2020, nos dio un total de 570,922 TM procesadas en las plantas de Malabrigo, Supe, Callao y Pisco. La pesca de la cuota Centro-Norte comenzó en abril, con una pesca exploratoria, descargándose en la primera temporada el 55 % del volumen anual. La segunda temporada comenzó en noviembre y significó el 45 % del volumen anual.

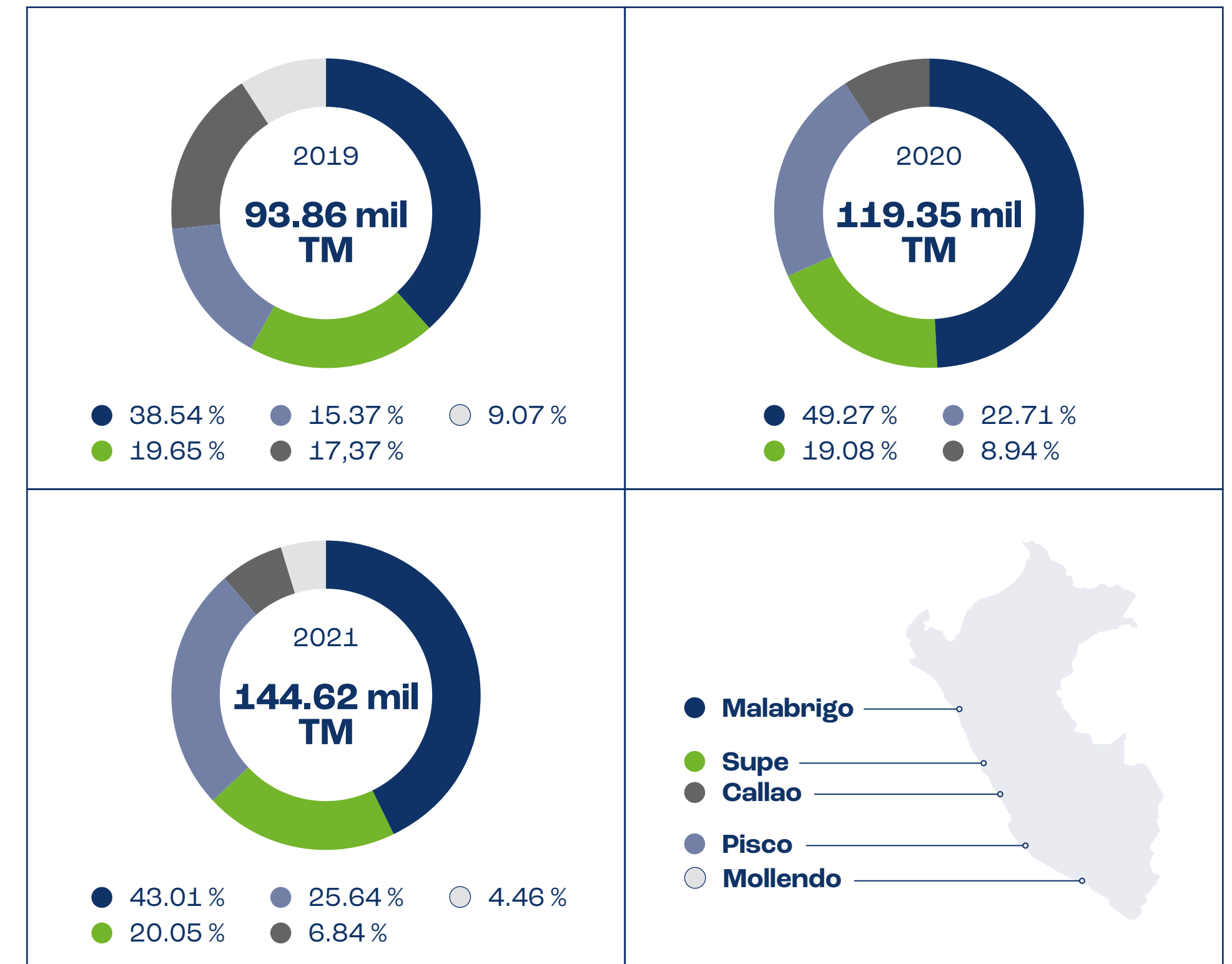
Producción de harina y aceite de pescado

Tomando en consideración la materia prima que significan las 598,368 TM de anchoveta procesadas en nuestras 5 plantas durante todo el año 2021 (570,922 de Centro-Norte y 27,446 de Sur), obtuvimos una producción total de 144,620 TM de harina y 18,655 TM de aceite. La producción de harina de pescado significó un 21 % más que lo obtenido en el año 2020 y un 54 % más que en el 2019.

Sobre los volúmenes generados por las plantas, tenemos que Malabrigo hizo el 43 % de la producción de harina, seguido del 25.6 % hecho por Callao, un 20 % de Supe, 6.8 % de Pisco y 4.5 % de Mollendo.

NUESTRA PRODUCCIÓN DE HARINA DE PESCADO SIGNIFICÓ UN 21 % MÁS QUE LO OBTENIDO EN EL AÑO 2020 Y UN 54 % MÁS QUE EN EL 2019.

PRODUCCIÓN – CURVA DE CRECIMIENTO



Cabe mencionar que en Puerto Malabrigo se descargaron 1.2 millones de TM, es decir, el 23 % del total de la pesca de anchoveta de la cuota Centro-Norte. Entre enero y diciembre, nuestra planta de Malabrigo recibió el 21 % de ese volumen anual descargado en la zona y, en la primera temporada de pesca, fue el establecimiento que más anchoveta recibió (con 152,247 TM); esto quiere decir que Malabrigo fue

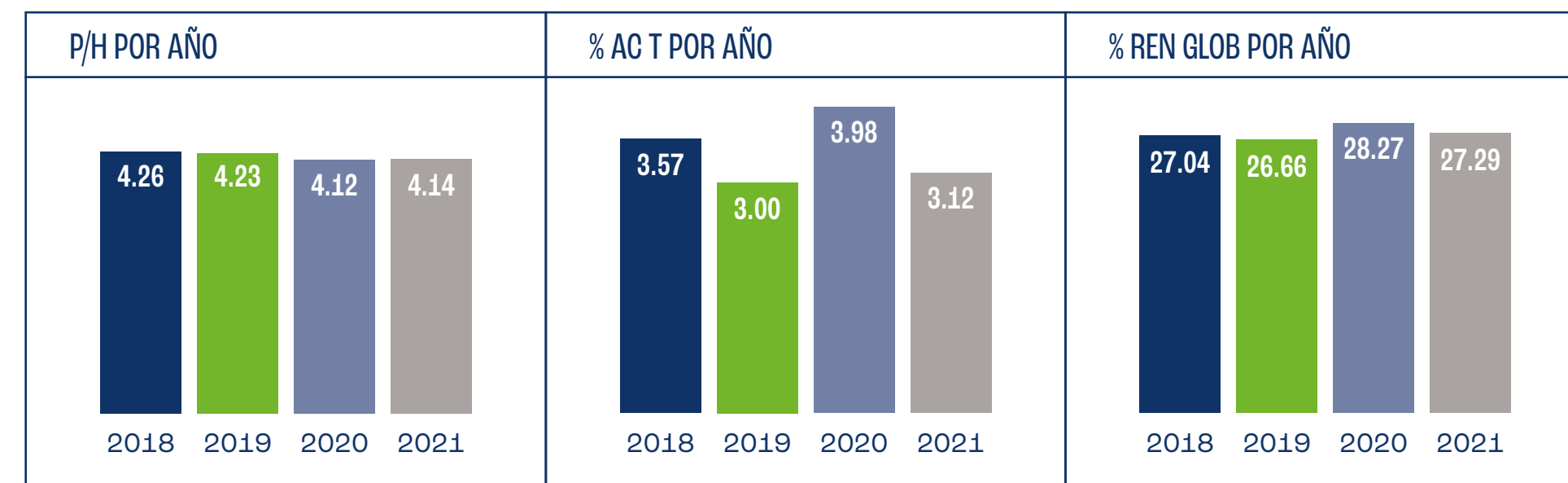
una de las plantas más exigidas en su capacidad de procesamiento diario.

Con respecto a la producción total de aceite de pescado, se obtuvieron 18,655 TM con las 5 plantas, lo que significó 5 % menos de lo producido en el año 2020, debido principalmente al menor contenido graso de la anchoveta capturada en la segunda temporada del año.

Indicadores de producción CHI

En términos de rendimiento del pescado, considerando las 5 plantas de procesamiento, nuestro factor pescado/harina (P/H) total del año 2021 fue de 4.14 y el rendimiento anual de aceite fue de 3.12 %.

Nuestro rendimiento global (harina + aceite) del año 2021 alcanzó el 27.29%, un punto porcentual por debajo del año 2020, debido, principalmente, a la menor producción de aceite de pescado en las plantas del norte (Malabrigo y Supe), por condición magra del pescado.



Por segundo año consecutivo, demostramos que es posible mantener un bajo P/H, indicador clave para gestionar la producción y rentabilizar la empresa. Los factores P/H más bajos del 2021 fueron obtenidos por las plantas de Malabrigo y Callao, con 4.10 y 4.12 respectivamente.

Con respecto al aceite de pescado (aceite crudo + aceite de recuperación PAMA), la producción de 18,655 TM en el año significó un rendimiento del 3.1 % con respecto al pescado recibido.

PLANTA	P/H
MALABRIGO	4.10
SUPE	4.19
CALLAO	4.12
PISCO	4.23
MOLLENDO	4.25
P/H	4.14

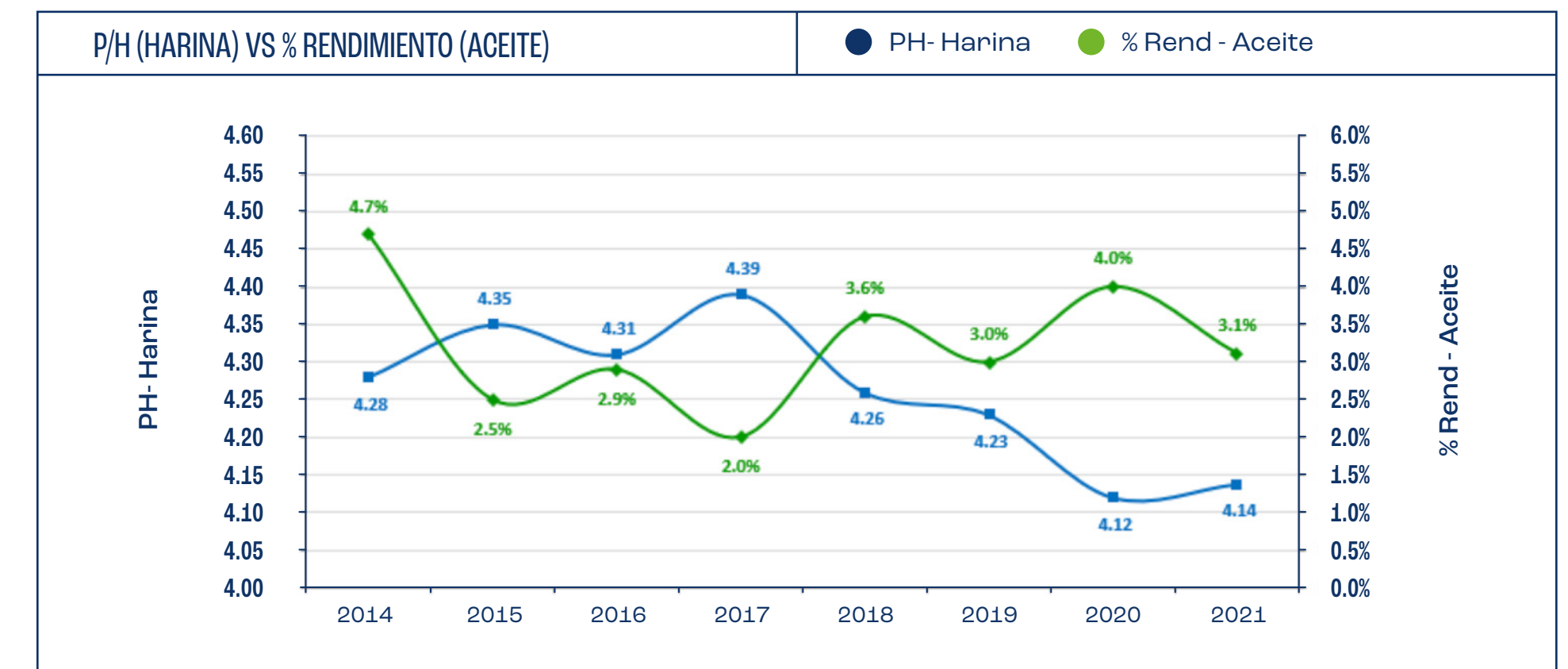
PLANTA	RENDIMIENTO
MALABRIGO	3.5%
SUPE	2.9%
CALLAO	2.9%
PISCO	2.6%
MOLLENDO	2.1%
RENDIMIENTO	3.1%

EN LOS ÚLTIMOS TRES AÑOS, HEMOS TENIDO LOS P/H MÁS BAJOS DE LA HISTORIA DE DIAMANTE.

Indicadores de producción CHI en el tiempo

Los indicadores de rendimiento en el tiempo nos muestran que en los últimos tres años hemos tenido los P/H

más bajos de la historia, lo que da fe de nuestros esfuerzos por cumplir con un trabajo orientado a la eficiencia.

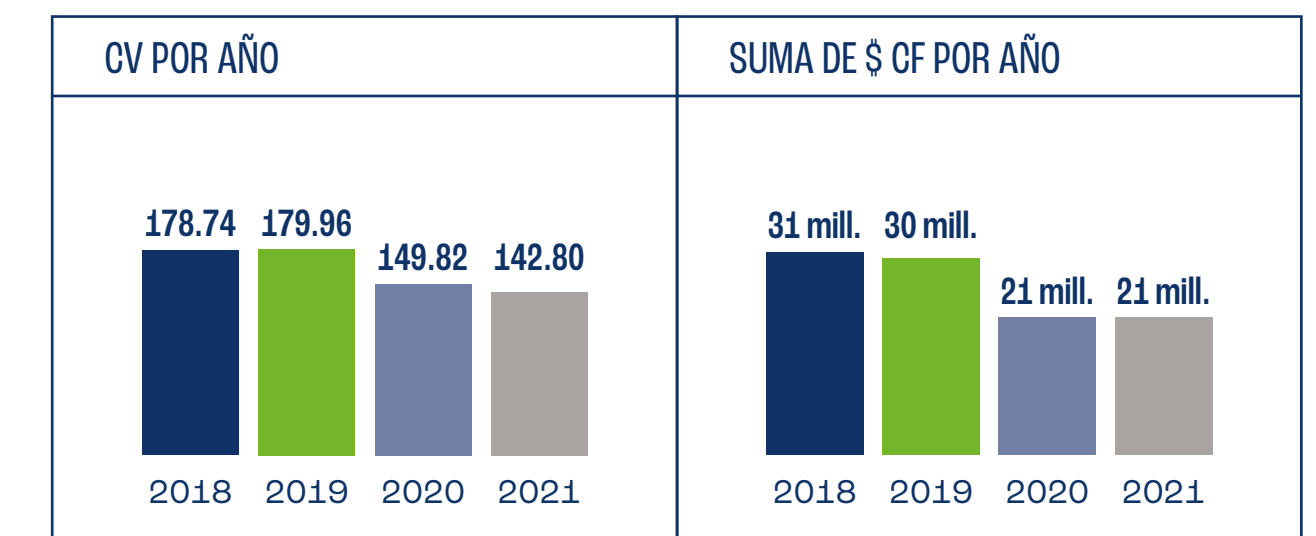




Durante el año 2021, bajó el consumo del combustible para calderos (principal componente del costo de procesamiento). Se obtuvo un ratio de 43.08 galones equivalentes de petróleo residual por tonelada de harina versus los 44.27 y 46.35 galones/t HP obtenidos en los años 2020 y 2019, respectivamente.



El costo variable de procesamiento tuvo una reducción importante en el año 2021, alcanzando US\$ 142.80/t HP versus el US\$ 149.82/t del año 2020 y los US\$ 179/t del año 2019. El costo fijo de las 5 plantas se mantuvo en US\$ 21 MM/año.



PRODUCIMOS

Lo que procesamos para el CHD

Recepción de materia prima CHD

En el año 2021, la cantidad de materia prima recibida para CHD fue aproximadamente 16,288 TM provenientes en un 96 % de nuestra flota propia, materia prima que estuvo compuesta principalmente de las

especies de jurel, caballa y bonito. De lo recibido, se vendieron 2,810 TM al mercado como pescado fresco, en proporciones aproximadas de 82 % de jurel y 18 % de caballa.

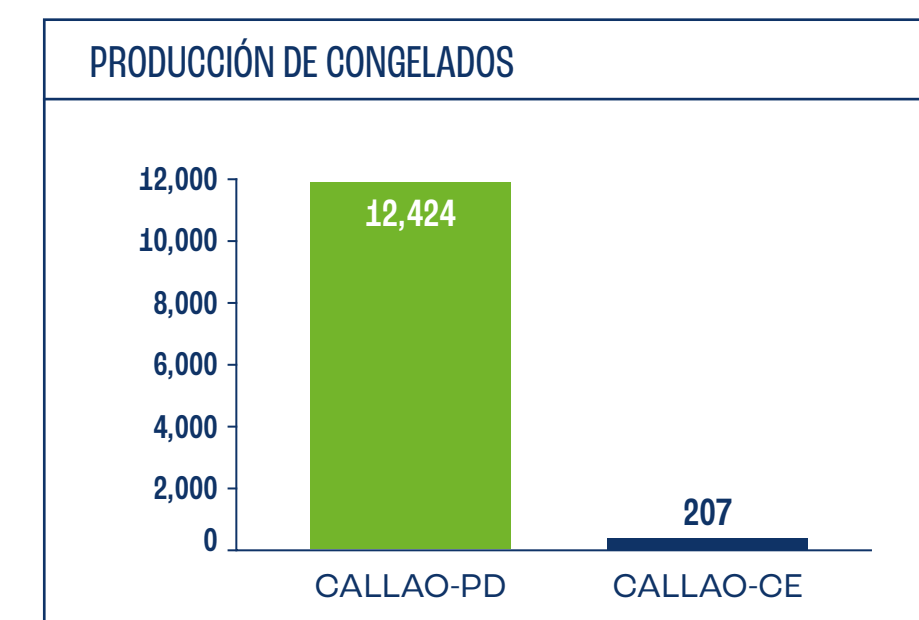
MES	FRESCO ESPECIE			TOTAL TM
	JUREL	CABALLA	BONITO	
Enero	113	9	-	122
Febrero	2,202	303	7	2,512
Marzo	3	172	-	176
Abril	-	-	-	-
Mayo	-	-	-	-
Junio	-	-	-	-
Julio	-	-	-	-
Agosto	-	-	-	-
Septiembre	-	-	-	-
Octubre	-	-	-	-
Noviembre	-	-	-	-
Diciembre	-	-	-	-
TOTAL TM	2,319	484	7	2,810

DE LA MATERIA PRIMA RECIBIDA EN 2021, SE VENDIÓ 2,810 TM AL MERCADO DE PESCADO FRESCO.

82 % → **18 %**
JUREL → **CABALLA**

Producción de congelados y enlatados

En lo referente a la producción de congelados, en 2021, se procesaron 12,631 TM, de las cuales, 12,424 TM correspondieron a producción propia y 207 TM a producción de terceros.



De las 12,424 TM propias de pescado que fueron congeladas, aproximadamente un 66 % fue jurel, un 33 % fue caballa y un 1% fueron otras especies.



MES	CONGELADO PD ESPECIE						TOTAL TM
	JUREL	CABALLA	ATÚN	BARRILETE	BONITO	PERICO	
Enero	5	220	-	-	-	-	225
Febrero	8,129	2,389	-	-	7	-	10,542
Marzo	23	1,537	-	-	-	-	1,560
Abril	-	-	34	35	-	4	73
Mayo	-	-	-	-	-	-	-
Junio	-	-	-	-	-	-	-
Julio	-	-	-	-	-	-	-
Agosto	-	-	-	-	-	-	-
Septiembre	-	-	-	-	-	-	-
Octubre	-	-	-	-	-	-	-
Noviembre	-	-	-	-	-	-	-
Diciembre	41	-	-	-	-	-	41
TOTAL TM	8,199	4,145	34	35	7	4	12,424

La producción de enlatados del año 2021 fue de 23,801 cajas (48 latas por caja y cada lata es de ½ libra), de las cuales, 79 % fueron conservas de caballa, 17 % fueron

conservas de atún y 4 % fueron de jurel, principalmente en la presentación trozos en aceite vegetal como líquido de gobierno.

MES	JUREL	CABALLA		ATÚN	TOTAL (CAJAS)
	Trozos en aceite vegetal 1/2 Lb	Trozos en aceite vegetal 1/2 Lb	Filete en aceite vegetal 1/2 Lb	Filete en aceite vegetal 1/2 Lb	
Enero	-	-	-	-	-
Febrero	1,022	-	925	-	1,947
Marzo	-	11,898	4,950	-	16,848
Abril	-	-	-	3,950	3,950
Mayo	-	-	-	-	-
Junio	-	66	-	-	66
Julio	-	-	-	-	-
Agosto	-	40	81	-	121
Septiembre	-	-	870	-	870
Octubre	-	-	-	-	-
Noviembre	-	-	-	-	-
Diciembre	-	-	-	-	-
TOTAL TM	1,022	12,004	6,826	3,950	23,801

Indicadores de producción CHD

FRESCO (TM)	CONGELADOS		CONSERVAS (CJ)
CALLAO	CALLAO-PD	CALLAO-CE	CALLAO (Maquila)
2,803	12,424	207	23,801
2,803	12,631		23,801

Nota:
 - **Callao-PD:** Producción de congelados para Pesquera Diamante
 - **Callao-CE:** Producción de congelados para Clientes Externos.



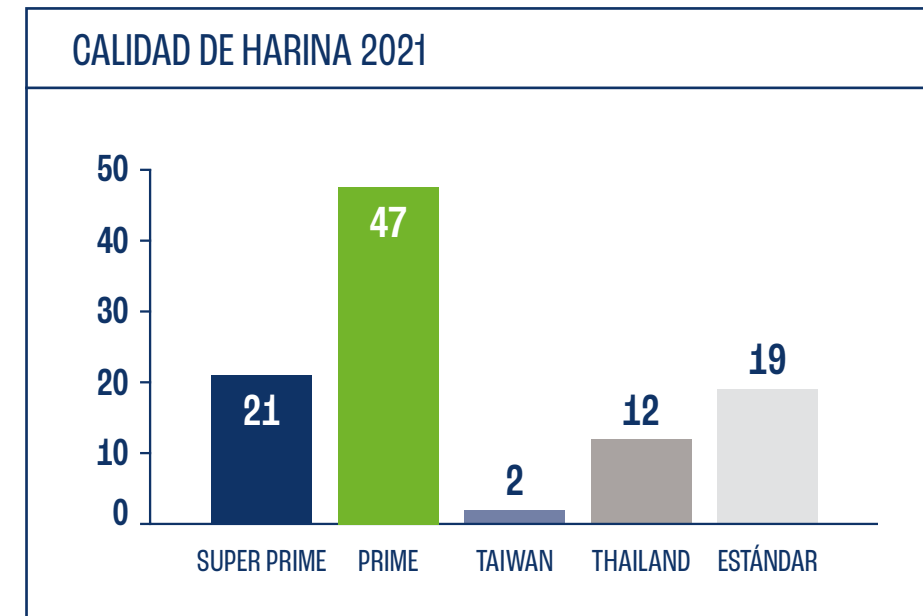
PRODUCIMOS

Calidad y ambiente

Calidad

En el año 2021, casi un 68 % del total de la producción de harina fue calificada como de alta calidad (Súper Prime + Prime) equivalente a 1,967 rumas (98,350 TM de harina). Esto significó un 2 % más harina de alta calidad con respecto al año 2020.

EN 2021, PRODUJIMOS 2% MÁS HARINA DE ALTA CALIDAD QUE EL AÑO 2020.



Las plantas del Callao, Supe y Malabrigo obtuvieron un 74.72 % y 64 % de harina de alta calidad (Super Prime y Prime) en su producción, respectivamente. Las plantas de Pisco y Mollendo obtuvieron un 51 % y 76 % de harina de alta calidad (Super Prime y Prime) en su producción, respectivamente.

Planta Malabrigo contribuyó con el 31 % de este volumen de harina de alta calidad (399 de las 1,295 rumas de Super Prime + Prime), seguida de Callao con el 30 % y de Supe con el 26 %.

CALIDAD	CHICAMA		SUPE		CALLAO		PISCO		MOLLENDO		TOTAL	
	RUMAS	%	RUMAS	%	RUMAS	%	RUMAS	%	RUMAS	%	RUMAS	%
SUPER PRIME	167	26.8	118	25.5	93	17.7	11	5.5	17	17.5	406	21.3
PRIME	232	37.3	215	46.4	295	56.2	90	45.2	57	58.8	889	46.6
TAIWAN	26	4.2	1	0.2	1	0.2	0	0.0	1	1.0	29	1.5
THAILAND	77	12.4	30	6.5	65	12.4	39	19.6	12	12.4	223	11.7
ESTÁNDAR	120	19.3	99	21.4	71	13.5	59	29.6	10	10.3	359	18.8
Total	622	100.0	463	100.0	525	100.0	199	100.0	97	100.0	1906	100.0

Ambiente

El desarrollo de nuestras actividades de producción parte del respeto y cuidado del medioambiente y el cumplimiento total de la normativa vigente. Durante el año 2021, nuestros efluentes líquidos han estado por debajo de los límites máximos permisibles (LMP) que están establecidos por D.S. 010-2018-Produce.

PRODUCIR CON RESPONSABILIDAD AMBIENTAL ES NUESTRA LÍNEA DE PARTIDA.

Asimismo, en Pesquera Diamante, cumplimos con los LMP y ECA correspondientes a las emisiones atmosféricas, calidad de aire, ruido ambiental y la Ley de Residuos Sólidos. Nuevamente, nuestro buen desempeño ambiental ha sido corroborado por la OEFA, entidad de fiscalización ambiental que visita nuestras plantas de producción en forma periódica y ante la cual nos encontramos inscritos en el Registro de Buenas Prácticas Ambientales.

EFLUENTES (PPM PROMEDIO)	2021	LMP
Aceites y grasas	137	350
Sólidos suspendidos totales	452	700



Sistemas de gestión y certificaciones

Durante el año 2021 se aplicó de forma satisfactoria con Sanipes la nueva Auditoria de Fiscalización Basada en Riesgos al cien por ciento de nuestras unidades operativas. Estas auditorías aplicadas al sistema de inocuidad de cada planta son bastante rigurosas, tienen una duración de 5 días y se realizan necesariamente con materia prima y proceso productivo en curso, lo cual demuestra que la gestión sanitaria y de mejora continua que hemos impulsado en las plantas viene dando resultado y se va convirtiendo en una fortaleza más.

Adicionalmente, todas nuestras plantas de producción cuentan con la certificación GMP+B2, cuyo alcance garantiza la inocuidad de nuestros procesos, desde la recepción de materia prima hasta el almacenamiento de nuestros productos terminados. Todas nuestras sedes también cuentan con la certificación «Friend of the Sea» (FOS) que valida nuestra gestión en la sostenibilidad del recurso marino.

Planta Pisco mantiene por tercer año consecutivo su certificación ISO 14001:2015 con cero no conformidades, lo cual garantiza una gestión ambiental impecable. Además, contamos con procedimientos de verificación que, junto con la mejora continua, fortalecen la confianza en nuestro sistema haciendo uso de las auditorías internas y externas a todo nuestro sistema integrado de gestión.

Durante el año 2021, se incluyó la certificación GMP+B3 a nuestro sistema de gestión, cuyo alcance va desde el acuerdo comercial con el cliente, pasando por el transporte desde nuestros almacenes de producto terminado, hasta su entrega en el terminal o buque, según lo indique el contrato de venta.

EN 2021, SUMAMOS LA CERTIFICACIÓN GMP+B3 A NUESTRO SISTEMA DE GESTIÓN.

El esfuerzo que realizamos por certificar nuestros sistemas de gestión se soporta en un programa de capacitaciones que desplegamos durante todo el año, basados en el espiral de mejora continua, aprendizaje permanente y en la búsqueda constante de la excelencia.



Innovación tecnológica y mejora continua

Este año 2021, hemos reestructurado el área de Investigación y Desarrollo, con el fin de enfocar las mejoras e innovación en la optimización de los procesos y exploración de productos para suplir nichos de mercado novedosos.

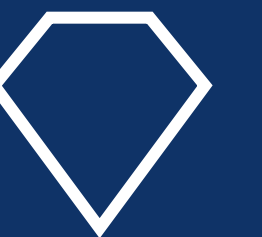
De igual manera, hemos activado equipos de mejora continua en cada sede productiva, cuyo enfoque fue mejorar los parámetros de descarga, lo que permitió mantener todo lo posible las condiciones físicas del pescado que arriba con el barco hasta recibirlo en la planta e ingresarlo al proceso productivo.

HEMOS ACTIVADO EQUIPOS DE MEJORA CONTINUA EN CADA SEDE PRODUCTIVA.



CAPÍTULO 3

Comercializamos:
Experiencia
comercial que
asegura la
satisfacción de
nuestros clientes



COMERCIALIZAMOS

Garantizando nuestra contribución al mercado pesquero

Por segundo año consecutivo, en Pesquera Diamante manejamos la comercialización y distribución de nuestros productos con las precauciones necesarias ante COVID-19. Nuestra experiencia comercial nos ha permitido organizarnos e implementar estrategias para evitar la congestión en nuestras plantas y los puertos de origen y destino, y controlar, por un lado, los impases logísticos en los despachos y, por otro, los incrementos inusuales en los fletes marítimos. Estamos satisfechos de haber cumplido a tiempo todos los contratos con nuestros principales clientes de harina y aceite, tanto locales como internacionales.

Nuestra cartera comercial internacional cuenta con clientes como China, Vietnam, Taiwán, Australia, Ecuador, entre otros. China sigue siendo nuestro principal mercado y, actualmente, representa el 86 % de nuestras ventas, seguido por Vietnam con un 3 %. Este 2021 iniciamos la consolidación en Ecuador con un 1.2 % de participación en harina y un menor porcentaje en aceite; se trata de un nuevo mercado que ya ha comprobado el valor nutricional de la harina de anchoveta, por lo que representa un reto comercial para el próximo año 2022.

Otro reto asumido desde ya por el área comercial para el próximo año es ingresar productos no tradicionales, como hidrolizados y concentrado soluble de pescado, en el mercado internacional. Para ello, estamos desarrollando un plan comercial específico para el ingreso de estos productos a nuevos mercados, con la perspectiva de negociar con los mejores business partners en atractivos mercados de destino.

INGRESAMOS AL NUEVO MERCADO INTERNACIONAL DE ECUADOR CON LA VENTA DE HARINA Y ACEITE DE PESCADO DE ALTA CALIDAD.

Ventas para el Consumo Humano Indirecto

Seguimos siendo una de las principales empresas peruanas que producen y comercializan harina y aceite de pescado en el mercado nacional e internacional. La excelencia de nuestros procesos, la experiencia e inteligencia comercial acumulada por décadas de actividad continua nos permite competir

en el mercado internacional de consumo humano indirecto (CHI) con resultados satisfactorios. Gracias al enfoque en atención oportuna a nuestros clientes, así como la excelente calidad de nuestros productos, no hemos atendido ninguna queja ni reclamo en todo el año 2021.

LAS VENTAS DEL AÑO 2021 PARA EL SEGMENTO CHI SUMARON MÁS DE

US\$ 265 MM

QUE SE DISTRIBUYERON EN:

HARINA DE PESCADO:
US\$ 220.3 MM

ACEITE DE PESCADO:
US\$ 45.4 MM

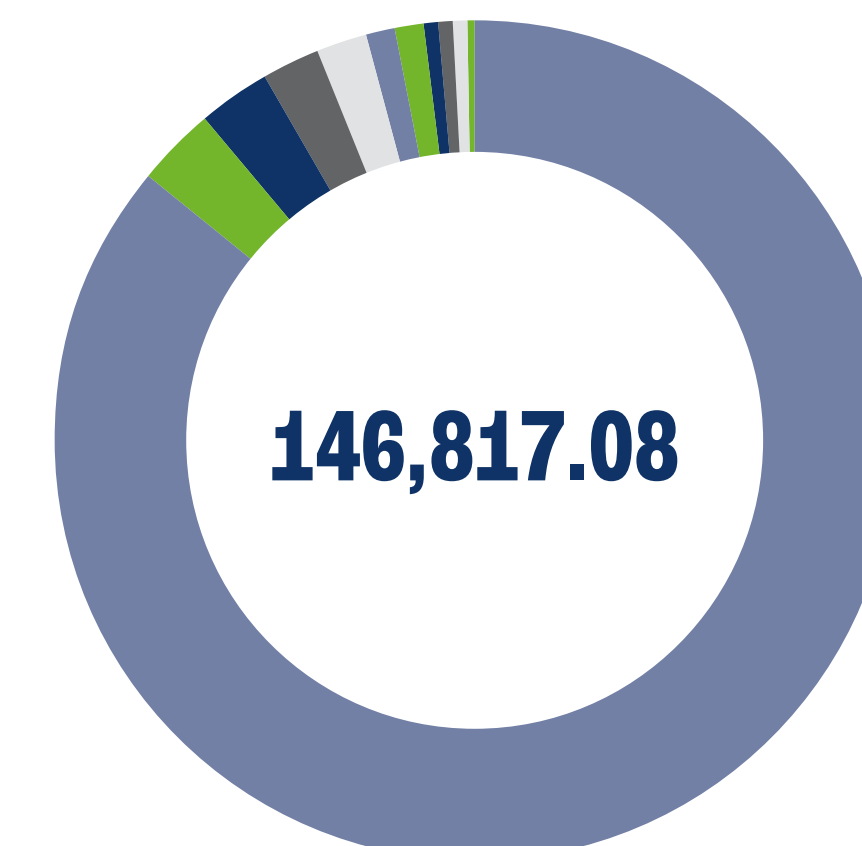


Principales destinos de harina de pescado

En 2021, China fue nuestro principal destino de exportación de harina de pescado. Además, hemos logrado diversificar e ingresar a nuevos destinos como Ecuador, EE. UU. y Honduras con pequeñas

participaciones que, no obstante, cuentan con potencial para crecer el próximo año. El mercado nacional fue abastecido con 2,687.47 TM de harina de pescado, que representa el 1.83 % de nuestras ventas.

DESTINO	TM	%
CHINA	126,276.27	86.01%
VIETNAM	4,357.64	2.97%
TAIWÁN	4,333.75	2.95%
AUSTRALIA	3,128.00	2.13%
PERÚ	2,687.47	1.83%
ECUADOR	1,847.60	1.26%
JAPÓN	1,351.46	0.92%
E.E.U.U.	939.27	0.64%
NORUEGA	842.24	0.57%
HONDURAS	676.53	0.46%
COREA DEL SUR	206.39	0.14%
CANADÁ	170.07	0.12%
BÉLGICA	0.40	0.00%
TOTAL	146,817.08	100.00%



HARINA	USD FOB 2021	TM 2021
EXPORTACIONES	216,024,632.02	144,129.61
LOCAL	4,284,898.10	2,687.47
TOTAL	220,309,530.12	146,817.08

ACEITE	USD FOB 2021	TM 2021
EXPORTACIONES	35,627,927.34	17,319.54
LOCAL	9,768,750.78	4,505.95
TOTAL	45,396,678.12	21,825.49

**EN 2021,
VENDIMOS
PARA EL CHI
US\$ 121 MM
MÁS QUE
EN 2020.**



Ventas para el Consumo Humano Directo

En Pesquera Diamante, atendemos el Consumo Humano Directo (CHD) a partir del procesamiento de especies como jurel, caballa, atún, barrilete, perico y pota, principalmente.

Ofertamos pescado fresco, congelado y enlatado, este último en presentaciones de filete de atún, filete de caballa, trozos de atún y trozos de caballa.

EN 2021, LAS VENTAS PARA EL SEGMENTO CHD SUMARON

US\$ 15 MM

QUE SE DISTRIBUYERON EN:

FRESCOS:

US\$ 0.82 MM POR **2,790 TM**

CONGELADOS:

US\$ 11.9 MM POR **12,292 TM**

CONSERVAS:

US\$ 1.69 MM POR **50,000 CAJAS**



Los ingresos por la venta de Congelados, que fue de US\$ 11.90 MM correspondientes a 12,292 TM, significó un 79 % de participación de toda la recepción de materia prima. Los ingresos por la venta de Frescos, que fue de US\$ 0.82 MM correspondientes a 2,790 TM entre jurel y caballa, significó un 17 % de participación de toda la recepción de materia prima.

Además, los ingresos por servicios otorgados ascendieron a US\$ 0.68 MM, de los cuales, el 58 % fue por servicio de almacenamiento a terceros y un 42 % fue por servicios de proceso y alquileres.

Este año 2021, la compra de materia prima de pescadores artesanales fue muy puntual, pues hubo una oferta muy reducida debido a las condiciones de la materia prima y los desafíos que perduraron en el contexto de pandemia por COVID-19.

**ESTE 2021,
INCREMENTAMOS EN
MÁS DE 60 % NUESTRAS
VENTAS PARA EL CHD,
EN COMPARACIÓN CON
EL AÑO PASADO.**



Frescomar, sabor y nutrición

Nuestra marca de conservas Frescomar sigue consolidándose en el mercado nacional, con una oferta variada, nutritiva y económica de productos conservados de atún, caballa y jurel. En 2021, nos enfocamos en fortalecer su despliegue comercial a través de distintas estrategias. Una de nuestras metas cumplidas fue concluir el registro e ingreso de todos los productos skus de Frescomar a Supermercados Peruanos S. A.

NUEVOS CLIENTES

- ◆ **Efectuamos** una alianza estratégica con CBC PERUANA S.A.C. como distribuidor exclusivo en el Perú, la cual no se renovó tras no alcanzar los números esperados de venta.
- ◆ **Conseguimos** concretar la distribución de la marca en la región central del país, a través de Globe Business Crea Solutions, empresa distribuidora que opera en Huancayo, Huánuco, Cerro de Pasco y Pichanaki.
- ◆ **Pudimos** ampliar el mix de productos en Supermercados Peruanos S.A antes de finalizar el año, con lo que contamos con el portafolio completo de conservas en Plaza Vea.



CAPÍTULO 4

Gestionamos: Talento humano y recurso material para optimizar nuestros procesos



GESTIONAMOS

Sostenibilidad y competitividad

La larga trayectoria de Pesquera Diamante nos ha permitido consolidar equipos de trabajo expertos e identificados con las metas a las que queremos llegar como empresa. Esto nos permite fluir a través de cada uno de nuestros procesos, en una cadena de valor que cada vez se consolida más; por eso es que somos capaces de seguir aportando al rubro pesquero y la industria nacional.

Nuestro talento humano cuenta con herramientas y conocimiento especializado, lo cual nos permite gestionar, por un lado, el bienestar y la seguridad de nuestros colaboradores y, por otro lado, los recursos materiales con los que producimos con sostenibilidad y competitividad; esto nos asegura seguir contribuyendo con la industria pesquera peruana y aportando desde nuestro frente al desarrollo del país. Con estos propósitos transversales, nos organizamos de la siguiente manera:



Gerencia de Gestión del Talento

Área de Relaciones Laborales
 Área de Compensaciones y Beneficios
 Área de Capacitación y Desarrollo
 Área de Sostenibilidad y Comunicación Corporativa
 Área de Seguridad y Salud Ocupacional

Gerencia de Cadena de Suministros

Área de Compras
 Área de Comercio Exterior
 Área de Operaciones Logísticas
 Área de Administración y Servicios Generales
 Área de Seguridad Patrimonial

Gerencia Legal



GESTIONAMOS

Gestionamos talentos

Desarrollo humano y profesional de nuestros equipos

El equipo de Gestión del Talento parte de nuestra cultura organizacional Diamante para desplegar distintas estrategias e iniciativas enfocadas en el crecimiento personal y profesional de cada colaborador

y en la mejora del clima laboral en la empresa, con el fin de contribuir con el desarrollo de cada miembro Diamante, nuestros accionistas, clientes y todos nuestros grupos de interés.

EN 2021, CONTAMOS CON

1,446 TRABAJADORES

496 TRIPULANTES

508 OBREROS

431 EMPLEADOS

11 GERENTES

DESGLOSE DE FUERZA LABORAL POR SEDES

SEDE	COLABORADORES
FLOTA	602
OF. ADMIN.	129
PLANTA MALABRIGO	158
PLANTA CALLAO	201
PLANTA MOLLENDO	73
PLANTA PISCO	133
PLANTA SUPE	150
TOTAL	1,446

DESGLOSE DE FUERZA LABORAL POR SEXO

	CANTIDAD
Colaboradoras	133
Colaboradores	1313
TOTAL	1,446



Gestion del desempeño

Este 2021, seguimos encaminados hacia una cultura de alto rendimiento y la construcción de una compañía en la que todos los colaboradores cumplen con sus compromisos y tienen un buen desempeño. En ese sentido, hemos reforzado nuestro Sistema TED: Talento, Excelencia y Desarrollo. Este desarrollo tiene como pilares principales la práctica de nuestros valores —Excelencia, Respeto, Integridad y Aprendizaje Permanente— y el desarrollo de competencias mediante el programa CREESER: Comunicación Efectiva, Innovación y Mejora, Adaptabilidad, Empoderamiento y Colaboración, Desarrollos de otros y liderazgo transformador.

Además, implementamos la evaluación de desempeño al personal operario a nivel nacional, donde se evaluaron las competencias y cumplimiento de funciones, tanto de personal fijo como temporal. También, en la evaluación anual 360° de nuestros líderes, consideramos por primera vez a los capitanes y patrones, quienes fueron evaluados por su tripulación.

Nuestro propósito para el año 2022 es guiar a los colaboradores para gestionar su propio desarrollo, ser agentes activos del mismo y estar cada vez más alineados a los objetivos estratégicos del negocio y hacerlos propios en las labores del día a día.



ESTE AÑO REFORZAMOS NUESTRO SISTEMA TED CON BASE EN LA PRÁCTICA DE NUESTROS VALORES DIAMANTE Y EL DESARROLLO DE COMPETENCIAS MEDIANTE EL PROGRAMA CREESER.

Clima laboral



La Encuesta de Clima Laboral fue realizada durante el mes de noviembre, la cual nos permitió conocer la percepción de nuestros colaboradores de cada sede a todo nivel. Contamos con el apoyo de Mandu, una consultora especialista en temas de gestión del talento, que administró la encuesta para cuidar la confidencialidad y nos brindó información sobre la satisfacción y nivel de *engagement* de los colaboradores. Obtuvimos resultados favorables: 77 % de satisfacción general y 83 % de *engagement*.

Por tercer año consecutivo, la dimensión que lidera nuestros resultados es el *orgullo por la empresa*, en la cual alcanzamos un 88 % de satisfacción. Este índice nos revela cómo se siente el colaborador por pertenecer a la compañía y sobre la forma en la que contribuimos a la comunidad.

Como propósito para este 2022, nos hemos planteado continuar con el refuerzo de programas enfocados al colaborador y en hacer que este sea un mejor lugar para trabajar. Asimismo, hemos levantado planes de acción de forma transversal, por sede y gerencias, para continuar con el incremento de satisfacción, compromiso y motivación de los colaboradores.

LA ENCUESTA DE CLIMA LABORAL 2021 NOS DIO 77 % DE SATISFACCIÓN GENERAL Y 83 % DE ENGAGEMENT.

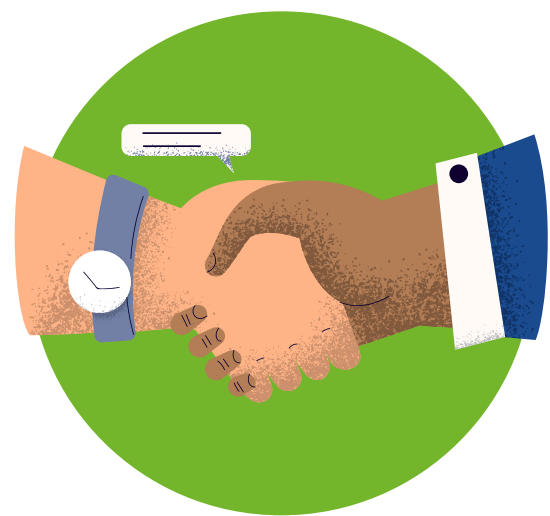
Reconocimiento

Este 2021, hemos potenciado el Programa de Reconocimiento Diamante, el cual fomenta el reconocimiento individual y colectivo, para así reforzar comportamientos alineados a la cultura de Diamante e incrementar el nivel de motivación y compromiso de los colaboradores. Nuestro programa de reconocimiento se encuentra alineado al Sistema TED y a prácticas y comportamientos del año reconocidos. Actualmente, contamos con los frentes de Colaborador Diamante, Diamante de Diamantes, Diamante de Flota, Planta Excelencia y Reconocimiento Continuo.

El frente Planta Excelencia es un reconocimiento colectivo que busca fomentar que nuestra gente de planta viva y promueva los valores de Diamante como

grupo, enfocándose en la excelencia operacional. Este reconocimiento se centra en los pilares de seguridad, limpieza, orden, valores e indicadores de planta.

Asimismo, implementamos en sedes el uso de la Chequera de Reconocimiento para fortalecer el reconocimiento continuo mediante vales que entregan nuestros líderes de plantas y flota a personal de su equipo u otro reconociendo acciones del día a día que vayan en línea con los valores de la compañía. Finalmente, durante la época de veda, se citó a los colaboradores reconocidos a un desayuno especial, donde tuvieron un espacio de acercamiento con sus jefaturas y fueron reconocidos por sus buenas prácticas.



EL PROGRAMA DE RECONOCIMIENTO DIAMANTE BUSCA INCENTIVAR LA EXCELENCIA OPERACIONAL Y PROMUEVE LOS VALORES DE DIAMANTE COMO GRUPO.

Programa Te Escucho

Por primera vez en Pesquera Diamante, lanzamos el Programa Te Escucho, el cual busca generar un espacio de acercamiento entre nuestros gerentes y colaboradores, donde se puedan expresar inquietudes con apertura, a fin de poder absolver dudas y ejecutar acciones de mejora.

Durante este año, todos nuestros gerentes fueron a las sedes para tener estos espacios de escucha activa a los colaboradores. Agradecemos el compromiso y apertura que tuvieron los colaboradores para comunicar de forma asertiva los puntos de mejora y aspectos que podrían hacer que se sientan más satisfechos con su lugar de trabajo. Frente a lo recogido por los gerentes, se programaron actividades a realizar según la necesidad y criticidad por sede, para ir las implementando durante el año.

NUESTRO PROGRAMA TE ESCUCHO ES UN ESPACIO DE ACERCAMIENTO ENTRE GERENTES Y COLABORADORES, CON EL FIN DE AFIANZAR PROPÓSITOS CONJUNTOS Y PROMOVER ACCIONES DE MEJORA.





Capacitación



En el año 2021, incrementamos los esfuerzos de capacitación al personal, por lo que logramos un total de 24,377 horas de capacitación y un promedio de 17.18 horas per cápita. Estos fueron nuestros principales programas y tópicos:

✓ SAFESTART

- ◆ 5 MÓDULOS
- ◆ 5 CAPACITACIONES EN TODA LA ORGANIZACIÓN: PRACTICANTES, OPERARIOS, TRIPULANTES Y EMPLEADOS
- ◆ 87 % DE ASISTENCIA
- ◆ 8.5 SOBRE 10 EN PROMEDIO DE ENTENDIMIENTO DEL PROGRAMA

✓ EVOLUCIONA

- ◆ EN ALIANZA CON EL INSTITUTO PERUANO DE FOMENTO EDUCATIVO
- ◆ BRINDA PORCENTAJES DE BECAS DE ESTUDIO EN UNIVERSIDADES E INSTITUTOS EN EL PERÚ Y EN EL EXTRANJERO A NUESTROS COLABORADORES

✓ CLD: CENTRO DE LIDERAZGO DIAMANTE

- ◆ ENFOCADO EN DESARROLLAR LAS HABILIDADES BLANDAS Y ESTRATÉGICAS DE NUESTROS LÍDERES
- ◆ 90 PARTICIPANTES
- ◆ 78 % DE ASISTENCIA

✓ CAPACITACIÓN TÉCNICA EN MANTENIMIENTO

- ◆ REFUERZO DE CONOCIMIENTOS TÉCNICOS Y HABILIDADES EN LA PRÁCTICA
- ◆ 100 % DE PARTICIPACIÓN

Seguridad y Salud Ocupacional

Durante el año 2021, realizamos los exámenes médicos ocupacionales para todo el personal (administrativos, de plantas operativas y de flota); esto nos permite recabar información sobre la condición de salud de nuestros colaboradores y adecuar los programas preventivos de salud que se necesita.

Además, establecimos programas de seguimiento en salud a colaboradores con enfermedades crónicas y que, por ende, los hacían vulnerables al COVID-19. Entre las enfermedades identificadas podemos mencionar hipertensión arterial, diabetes y obesidad.

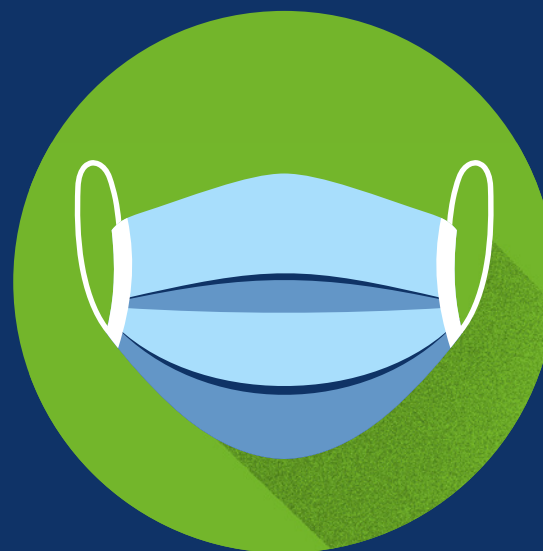
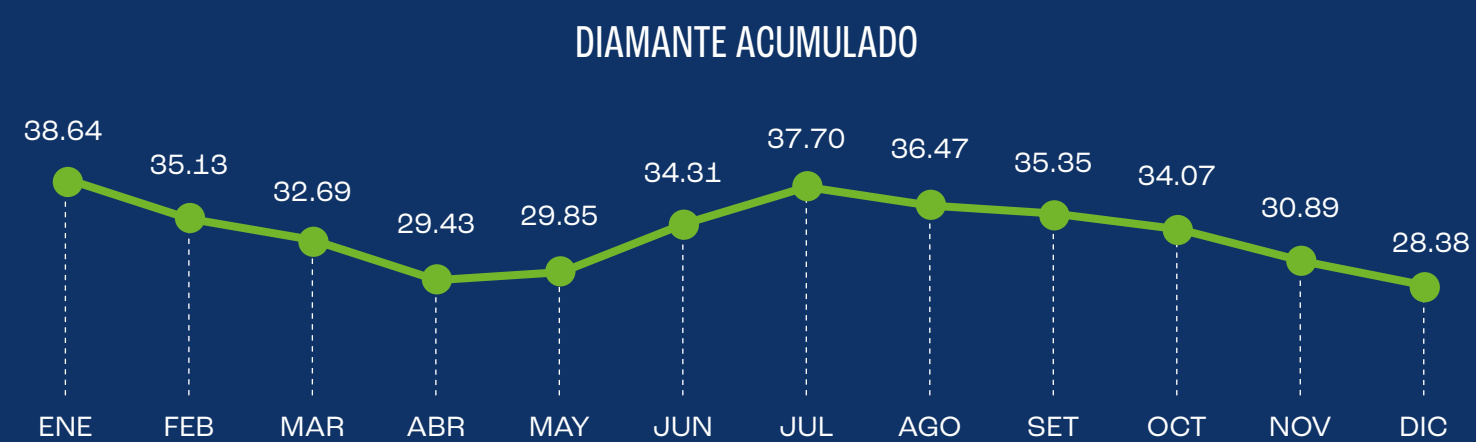
Así también, realizamos el seguimiento de las observaciones que el personal pudiera tener identificado en sus exámenes médicos ocupacionales. El equipo de salud entrega los resultados de los exámenes médicos y asesora al colaborador en el levantamiento de sus observaciones.

Por otro lado, realizamos campañas de vacunación contra COVID-19 y también contra enfermedades estacionales.



ENERO - ABRIL	<ul style="list-style-type: none"> ◆ REDUCCIÓN DE ACCIDENTES DEL 10 % RESPECTO AL AÑO PASADO ◆ APROBACIÓN Y ENTREGA DEL RISST 2021 ◆ REVISIÓN Y APROBACIÓN DEL PLAN SSO 2021, LA POLÍTICA SSO, LA LÍNEA BASE, EL PLAN ANUAL CAPACITACIÓN Y EL PROCEDIMIENTO DE GESTIÓN ◆ ENTRENAMIENTO SAFESTART A LOS INSTRUCTORES ◆ COMPRA DE EQUIPOS DE MONITOREO DE GASES EN TODAS LAS SEDES ◆ PROYECTO DE SCI EN ASTILLERO ◆ COMPRA DE BALONES Y GENERADORES DE OXÍGENO EN SEDES FRENTE AL COVID-19 ◆ MEDICIÓN SEMANAL Y MENSUAL EN ACTIVIDADES DE SSO EN E/P ◆ PREMIACIÓN A LA E/P CON MEJOR DESEMPEÑO EN SSO
MAYO - AGOSTO	<ul style="list-style-type: none"> ◆ INICIO DE ENTRENAMIENTO Y DESPLIEGUE DEL PROGRAMA SAFESTART EN PD (PLANTAS, FLOTA Y OFICINAS) ◆ COMPRA DE EXTRACTORES DE GASES PARA ESPACIOS CONFINADOS ◆ INICIO DE EXÁMENES MÉDICOS ANUALES ◆ INICIO EL CONTROL DE SEGUIMIENTO DE MEJORAS EN CONDICIONES INSEGURAS ◆ INICIO DEL PROGRAMA TE ESCUCHO, QUE PERMITE REFORZAR EL LIDERAZGO EN SEGURIDAD
SEPTIEMBRE - DICIEMBRE	<ul style="list-style-type: none"> ◆ INICIO DEL PROYECTO DE LÍNEA DE AIRE EN LAS CHATAS ◆ IMPLEMENTACIÓN DE SISTEMA DE ALARMA Y DETECCIÓN CONTRA INCENDIOS EN PLANTA CALLAO ◆ REFUERZO DE LOS PROGRAMAS DE CUMPLIMIENTO PARA LAS TRIPULACIONES ◆ INCORPORACIÓN DE CHARLAS Y CARTILLA SAFESTART EN FAENA DE PESCA Y PLANTAS. ◆ IMPLEMENTACIÓN DE ALARMA DE EMERGENCIA EN FLOTA ◆ COMPRA DE EQUIPO PORTÁTILES Y RODANTES CONTRA INCENDIOS ◆ SUPERVISIÓN DE SSO EN BARCOS. ◆ INCORPORACIÓN DE SUPERVISORES PARA CONTROLAR EL CUMPLIMIENTO DEL PLAN SSO EN LAS EP ◆ CAMPAÑA DE SENSIBILIZACIÓN DE CUIDADO DE MANOS «MALABRIGO» ◆ COMPRA DE EQUIPOS DE SUPERVIVENCIA (MOTOBOMBAS, SCBA, RADIOS DE EMERGENCIAS)

ÍNDICE DE FRECUENCIA (IF) 2021



ÍNDICE DE FRECUENCIA BIANUAL

AÑO/MES	ENE	FEB	MAR	ABR	MAY	JUN	JUL	AGO	SET	OCT	NOV	DIC
2020	8	14	16	16	29	61	71	72	75	81	87	120
2021	20	28	32	37	56	84	106	108	110	112	116	122

REPORTE COVID-19

- ◆ PRUEBAS DE DESCARTE UTILIZADAS: 50,434
- ◆ TOTAL DE CASOS DIAGNOSTICADOS POSITIVOS A COVID-19 EN PD: 2,990 (833 PD 2,107 TERCEROS)
- ◆ TOTAL DE DECESOS: 12: 6 FLOTA MAR, 2 FLOTA TIERRA, 2 P. CALLAO, 1 P. MALABRIGO, 1 P. MOLLENDO

SEDE	EN LABORES	EN CONVOCATORIA	FUERA TRABAJO	CASOS PD	CASOS TERCEROS	TOTAL CASOS	TOTAL ALTAS
MOLLENDO	38	17	8	38	25	63	60
PISCO	71	42	15	63	65	128	66
CALLAO	307	554	11	142	730	872	694
SUPE	139	119	2	93	167	260	67
MALABRIGO	208	77	6	145	146	291	267
OFICINAS	10	5	17	26	6	32	26
FLOTA MAR	99	161	41	301	-	301	285
FLOTA TIERRA	460	571	12	75	968	1043	983
						2,990	2,448



Bienestar Social

Este año 2021, el equipo de Bienestar Social implementó distintas actividades y beneficios para la comunidad Diamante y sus familias, con el fin de

seguir fortaleciendo nuestros vínculos, estimular nuestra creatividad, desarrollar nuestras capacidades y cuidar nuestro bienestar personal y familiar.

IMPLEMENTAMOS DISTINTAS INICIATIVAS Y BENEFICIOS PARA NUESTROS COLABORADORES Y SUS FAMILIAS.

CELEBRACIÓN DE DÍAS FESTIVOS

- ◆ 9 eventos
- ◆ 64 conmemoraciones
- ◆ Cumpleaños, cierres de temporada, Día de la Mujer, Día del Trabajo, Día de la Madre, Día del Padre, Fiestas Patrias, Aniversario Diamante, Día de la Canción Criolla, La Voz Diamante, Navidad y Año Nuevo
- ◆ Público: empleados, operarios y tripulantes

QUEREMOS FORTALECER VÍNCULOS, ESTIMULAR LA CREATIVIDAD, DESARROLLAR CAPACIDADES Y CUIDAR EL BIENESTAR DE LA COMUNIDAD DIAMANTE.

PROGRAMA FAMILIA DIAMANTE

- ◆ **Evento «Empoderadas»**
 - 9 eventos
 - 42 sesiones
 - 8 Talleres Productivos de 39 sesiones y 235 beneficiadas
 - 3 Talleres Plan de Negocio con 100 beneficiadas
 - Público: esposas de empleados, operarios y tripulantes
- ◆ **Evento «Diamantines»**
 - 4 eventos virtuales
 - 60 entregas de ajueres a recién nacidos
 - 4 retos virtuales con 67 participantes (5 a 10 años)
 - Día del Niño con 95 participantes (3 a 10 años)
 - Concurso de Dibujo y Pintura con 144 participantes (4 a 12 años)
 - Evento navideño con 232 participantes (3 a 10 años)
 - Público: hijos de colaboradores
- ◆ **Evento «Juveniles»**
 - 2 eventos virtuales
 - 1 taller de orientación vocacional con 40 participantes (adolescentes de 4to y 5to de secundaria)
 - 1 beca Tecsup (100 % de cobertura de estudios de carrera profesional)
 - Público: hijos de colaboradores
- ◆ **Talleres de Crianza Positiva**
 - 2 talleres
 - 10 sesiones
 - 50 parejas beneficiadas
 - Público: colaborador y pareja
- ◆ **Programa de Asistencia al Trabajador**
 - Todo el año
 - Asesorías gratuitas y voluntarias en psicología, nutrición, finanzas, contabilidad, legal y soporte de líderes
 - Público: empleados, tripulantes y familia

PROGRAMA SALUD PREVENTIVA

- ◆ **Talleres de Salud Preventiva**
 - 6 talleres
 - Público: empleados, operarios y tripulantes
- ◆ **Concurso Menos es Más – Actíivate Diamante**
 - Promueve la masa muscular
 - Incluye asesoría nutricional personalizada y plan de ejercicios diarios
 - Duración de 4 meses
 - 57 equipos de 3 personas
 - 171 participantes
 - 9 ganadores

BENEFICIOS

- ◆ **Aguinaldo**
 - 1,450 coolers con víveres de primera necesidad
 - Público: todos los colaboradores
- ◆ **Préstamos al personal**
 - Préstamos escolares
 - Préstamos por salud

GESTIONAMOS

Gestionamos la cadena de suministros

Enfocados en mejorar nuestra eficiencia

Nuestra Gerencia de Cadena de Suministros es un área sumamente dinámica e interconectada que, a través de la planificación, la ejecución y el control de los procesos, contribuye con el objetivo central de Pesquera Diamante de generar valor para todos nuestros grupos de interés. Este año 2021, el equipo de Cadena de Suministros ha tenido un desempeño satisfactorio, gracias a su organización y compromiso con la excelencia.



Automatizar y ahorrar en las Compras

En 2021, logramos ahorros en las compras por un monto superior a los US\$ 2.6 millones, en un entorno complejo de alza de materias primas y de fletes internacionales. Las principales categorías de ahorro fueron de combustible, insumos críticos de producción, aparejos de pesca, mantenimiento y servicios de planta y flota.

Además, diseñamos una nueva estructura organizacional basada en la especialización de compras por categorías, con tres coordinadores que lideran las principales categorías de la empresa; con ello, logramos eficiencias por sinergias entre bienes y servicios, disminución de transacciones, agilidad y ahorros.

Implementamos este 2021 el plan de tarifación de bienes y servicios que logró tarifar el 60 % de los ítems del maestro de materiales y servicios. Este plan se ejecuta a través del proyecto de licitaciones especiales, subastas electrónicas y creación de contratos marco en el sistema SAP, que impacta en la generación automática de pedidos de compras reduciendo así la carga transaccional de los compradores.

Implementamos también el módulo Digital Supply Network (DSN), integrado a nuestro ERP S4 SAP Hana. Se trata de un nuevo canal de transacciones en tiempo real con nuestros proveedores, con el objetivo de brindar visibilidad y agilidad en el proceso de facturación y pago a proveedores.

En cuanto a nuestras compras locales, descentralizamos las compras de menor cuantía, a través de proveedores locales en las diferentes sedes que están ubicadas nuestras plantas, especialmente en la categoría de ferretería, infraestructura civil y servicios generales. Esta estrategia impacta en el desarrollo sostenible de la comunidad.

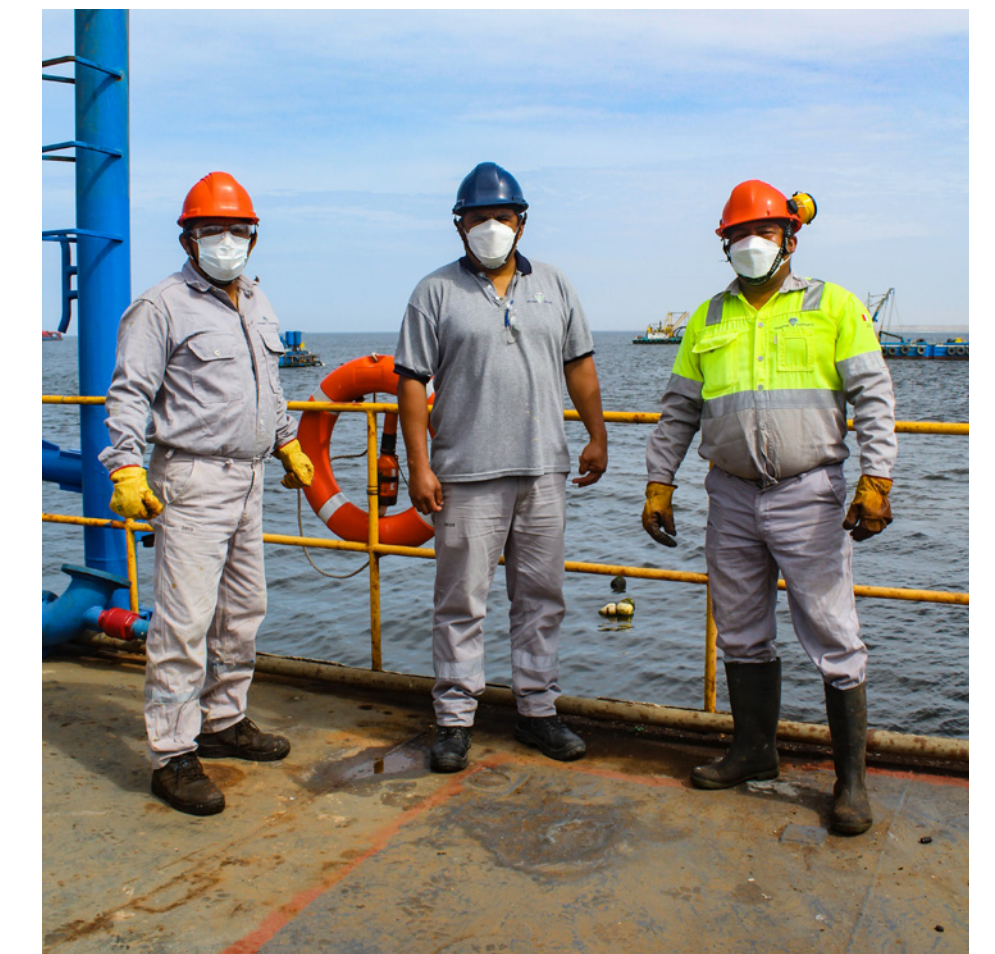
Programa de Negocios Competitivos PYMES del GRI

Este año, nuestros proveedores estratégicos desarrollaron con éxito el Programa de Negocios Competitivos pymes del GRI, el cual se orienta a cerrar brechas de gestión, transparentar la información, mejorar el sistema de gestión y fortalecer relaciones con grupos de interés.

También hemos logrado poner en marcha el proceso de homologación de proveedores de servicios con la empresa SGS, con la participación de 30 empresas.

El objetivo de esta iniciativa es cumplir con los criterios y atributos esenciales para brindar servicios de óptima calidad para Diamante.

ESTE AÑO IMPLEMENTAMOS EL MÓDULO DIGITAL SUPPLY NETWORK INTEGRADO A NUESTRO SAP HANA, PARA VISIBILIZAR Y AGILIZAR LOS PROCESOS DE FACTURACIÓN Y PAGO A PROVEEDORES



GESTIONAMOS

Gestionar y optimizar las Operaciones Logísticas

La Jefatura de Operaciones Logísticas también tuvo un buen desempeño en 2021. A través del proyecto de reducción de materiales inmovilizados liderado por el área de Planificación de Materiales, logramos reducir el nivel de inventario sin rotación en 2.59 MM USD.

Por otro lado, la eficiencia en la gestión de los almacenes de materiales y la implementación del proyecto de inventarios cíclicos de materiales a través del SAP nos dio como resultado al cierre del año un ERI (Exactitud del Registro de Inventario) de 99.55 %.

En conjunto con el Área de Comercio Exterior, se continuó con la reducción del costo total de distribución llegando a 86.8 US\$ x TM.

Además, incorporamos a nuestra estructura organizacional al área de Embarques, con lo cual logramos incrementar nuestra capacidad de despachos de contenedores de HP para la exportación, pasando de embarcar 38 contenedores diarios en 2020 a embarcar en promedio 60 contenedores diarios en 2021, equivalentes a 1,560 TM de HP, desde nuestra planta Callao.

También implementamos el proyecto de seguimiento y monitoreo de transporte de producto terminado con la centralización del control de flota en el Almacén de PP.TT de planta Callao. Este proyecto tuvo un alcance de control de 5,314 unidades de transporte.

TIPO DE UNIDAD	UNIDADES ATENDIDAS
Plataformas	2,108
Contenedores	3,068
Sisternas	138
Total	5,314

Con este proyecto, generamos ahorros de US\$ 24,000 por conceptos de pagos de sobreestadía, y permitió mejorar el nivel de servicio respecto a la flota de los operadores logísticos reduciendo el tiempo de atención por contenedor de 11 horas en 2020 a 4 horas promedio este año. Así, nuestras plantas Malabrigo y Callao incrementaron sus eficiencias operativas logrando mejorar la capacidad



AL CIERRE DE 2021, HEMOS TENIDO UN ERI DE 99.55 % Y LOGRAMOS REDUCIR EL COSTO TOTAL DE DISTRIBUCIÓN A 86.8 US\$ POR TM.

de atenciones de transporte de 54 unidades diarias en 2020 a 96 unidades diarias en 2021.

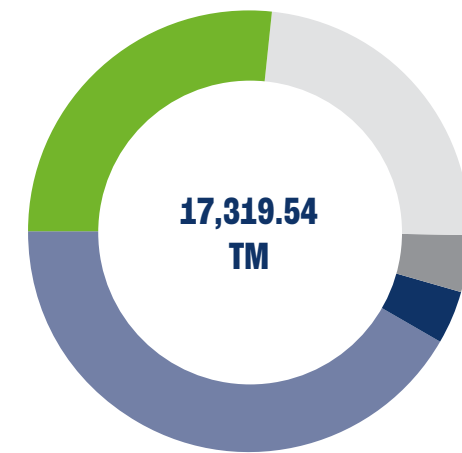
En 2021 continuamos con el plan de ampliación de capacidades de almacenamiento de HP, logrando incrementar nuestra capacidad en 5,000 TM respecto de 2020, esto nos permitió ahorrar US\$ 125,000 por año. Obteniendo una capacidad total de almacenamiento de HP de 69,100 TM distribuida en todas nuestras plantas.

Ejecutamos 13 proyectos de inversión para los almacenes de materiales y productos terminados, por un monto aproximado de US\$ 329,000, con lo cual modernizamos dichas infraestructuras.

Nuevo modelo de Comercio Exterior

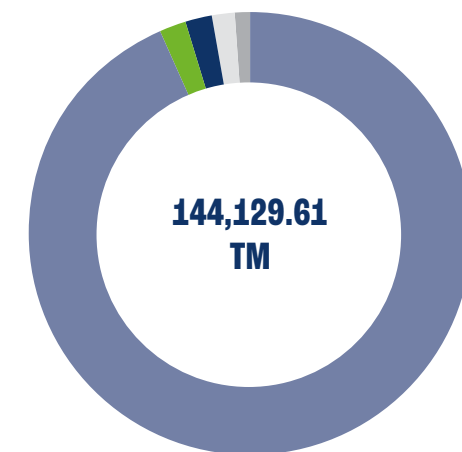
En cuanto al comportamiento de las exportaciones durante el año 2021, a pesar del gran reto que representó la pandemia por COVID-19, que ha originado grandes retrasos de llegada de naves y escasez de contenedores, logramos la meta de exportar el 100 % de lo asignado para exportación. Con el nuevo modelo de Comercio Exterior que implementamos el año pasado, logramos excelentes alianzas con las principales navieras, lo que repercutió en los resultados del año en cuanto a cumplimiento total de los contratos comerciales.

DEMANDA DE MERCADOS INTERNACIONALES DE PRODUCTOS TERMINADOS



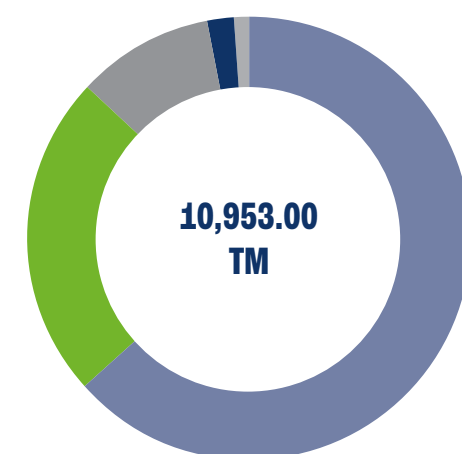
ACEITE CRUDO DE PESCADO

■ CHINA	42.11 %
■ BÉLGICA	26.62 %
■ NORUEGA	23.61 %
■ KOREA	3.89 %
■ AUSTRALIA	3.78 %



HARINA DE PESCADO

■ CHINA	93.33 %
■ AUSTRALIA	2.20 %
■ TAIWAN	2.19 %
■ ECUADOR	1.31 %
■ JAPÓN	0.97 %



CHD

■ GHANA	63.57 %
■ NIGERIA	23.57 %
■ COSTA DE MARFIL	23.61 %
■ BENIN	2.45 %
■ CONGO	0.74 %

Administración y Servicios Generales

En 2021, implementamos los siguientes proyectos de infraestructura:

- ◆ **Efectuamos Remodelación y modernización** de las oficinas para personal de Producción y Administración en nuestra sede de Malabrigo, inversión realizada con el nuevo concepto de oficinas colaborativas *coworking*.
- ◆ **Adecuación de oficinas** en la sede de Flota con ambientes que aseguran el distanciamiento social y mejora la infraestructura para los colaboradores.
- ◆ **Iniciamos la remodelación e implementación de oficinas** colaborativas en la sede Lima. En esta

primera etapa, habilitamos 11 mesas colaborativas para 70 colaboradores, 1 kitchenette y 3 salas de reuniones bajo el nuevo concepto de *coworking*.

- ◆ **Ejecutamos nuevas obras civiles** para la implementación de los servicios sanitarios, con el fin de adecuarlos a los protocolos COVID-19, en nuestras plantas de:

- **Malabrigo:** construcción de SS. HH. y comedor para personal tercero
- **Mollendo:** ampliación de SS. HH. y vestuarios para personal propio y tercero.



Gestión de Seguridad Patrimonial

CERTIFICACIÓN BASC

En este año 2021, todas nuestras plantas operativas (Malabrigo, Supe, Callao, Pisco y Mollendo) obtuvieron la recertificación BASC por parte de BASC Perú, demostrando de ese modo el compromiso en la aplicación de medidas y controles para mantener una cadena de suministros segura y eficiente.

Nuestro índice de productos contaminados con sustancias narcóticas fue del 0%, esto gracias a la aplicación y ejecución del estándar BASC y el entrenamiento y concientización de nuestro personal, tanto propio como tercero.

SEGURIDAD EN EMBARCACIONES PESQUERAS

Tuvimos un índice de 0% en eventos no deseados o vulneraciones de seguridad, como hurtos, robos y abordajes durante la temporada de pesca, que pudieran haber afectado a nuestras embarcaciones pesqueras durante las descargas del producto en los puertos y bahías. Este logro reafirma la efectividad del diseño del plan de seguridad establecido para la protección en el mar.

Para ello, realizamos el despliegue de unidades de resguardo embarcadas en botes especiales de seguridad, en coordinación directa con el área de Flota, a fin de planificar el resguardo y custodia desde la llegada de las embarcaciones hasta el término de la descarga de la pesca. Estas unidades se encontraban dotadas de equipo de seguridad disuasivo y armamento reglamentario para su defensa.

SEGURIDAD EN SEDES OPERATIVAS

Este año implementamos el servicio de Supervisión de Seguridad Patrimonial diferenciado, con lo cual, dentro del servicio y componente de seguridad, contamos con dos empresas prestadoras de este servicio de manera diferenciada; una de ellas supervisa las actividades que desarrollan los vigilantes de seguridad patrimonial. De ese modo, evitamos contemplar el factor de juez y parte dentro del esquema operativo de seguridad patrimonial.

Bajo este escenario de supervisión diferenciada, detectamos y mitigamos 514 condiciones inseguras en nuestras sedes operativas, las cuales representaban un riesgo potencial en la seguridad física de nuestras instalaciones, lo que crea vulnerabilidades de fácil aprovechamiento por parte de posibles actores delincuenciales. Entre las vulnerabilidades más significativas detectamos problemas en infraestructura, cerraduras e iluminación, por lo cual, procedimos a gestionarlas en un trabajo conjunto entre el personal de seguridad, administración y la superintendencia de cada una de las sedes.

Asimismo, establecimos los parámetros para la realización de rondas de supervisión en los perímetros externos a las sedes, con la finalidad de detectar nuevas condiciones del entorno que pudieran afectar negativamente a nuestras instalaciones. Realizamos un total de 3,650 rondas externas por parte del personal de supervisores de Seguridad Patrimonial de las sedes.



SEGURIDAD AL PRODUCTO TERMINADO

Para la protección de nuestro producto terminado con destino intersedes y hacia los almacenes de exportación en la zona del Callao, utilizamos 7,811 personas de resguardo y 1,886 unidades motorizadas. Así, aseguramos el traslado de 10,500 camiones con carga suelta, contenedores y cisternas, los cuales trasladan a bordo harina de pescado, aceite de pescado, pescado fresco para exportación y conservas.

A pesar de las elevadas cifras de violencia y delincuencia (robos, hurtos) en el país, se logró asegurar el 99.99% del producto trasladado, sobre todo en rutas de alta complejidad y lejanía entre origen y destino, como las de la zona más al norte del país.

**TUVIMOS 0% DE
EVENTOS NO DESEADOS
O VULNERACIONES
DE SEGURIDAD
EN NUESTRAS
EMBARCACIONES
PESQUERAS DURANTE
LA DESCARGA EN
PUERTOS Y BAHÍAS.**

SOLUCIONES DE SEGURIDAD CON LA APLICACIÓN DE TECNOLOGÍA

Este 2021, realizamos diversas optimizaciones a los nuevos sistemas implementados en 2020. Con estas iniciativas, logramos adaptar los sistemas existentes a los estándares BASC, con lo cual, aseguramos el cumplimiento de los procesos de seguridad con un enfoque en el fiel cumplimiento de la certificación BASC. Además, pudimos obtener más de 1,437,000 registros con trazabilidad en tiempo real, referidos a los controles de acceso en las diversas sedes, así como también reportes de novedades del personal de seguridad en tiempo real.

Con estas integraciones, logramos también eliminar el manejo de papel y formatería de nuestros procesos de control, con un aproximado de ahorro de 10,950 formatos durante el año. Este logro nos ha permitido obtener mayor agilidad y trazabilidad en los procesos y aportar así a la sostenibilidad de la organización.

**DETECTAMOS
Y MITIGAMOS
COMPLETAMENTE 514
CONDICIONES INSEGURAS
EN NUESTRAS SEDES
OPERATIVAS.**



GESTIONAMOS

Gestionamos los aspectos legales

Compromiso normativo

La Gerencia Legal de Pesquera Diamante tiene la función de guiar y asesorar a las distintas áreas de la empresa para lograr el objetivo prioritario de cumplir de manera irrestricta las leyes que dictan los organismos reguladores del Estado, como el Ministerio de Producción, el Ministerio de Ambiente, las municipalidades, capitanías, la Dirección General de Salud Ambiental (DIGESA), la Autoridad Nacional del Agua (ANA), el Organismo de Evaluación y Fiscalización

Ambiental (OEFA), el Instituto Tecnológico de la Producción (ITP) y el Organismo Nacional de Sanidad Pesquera (SANIPES), entre otros.

Además, es el área encargada de velar por la aplicación correcta de todas las leyes, reglamentos y disposiciones legales vigentes y que involucran cada uno de nuestros distintos procesos productivos y administrativos. Igualmente, se preocupa por monitorear todas nuestras plantas, embarcaciones y oficinas, de modo que el cumplimiento como empresa sea pleno.

El equipo Legal Diamante también tiene la misión de velar por los derechos laborales de nuestros colaboradores y obreros, labor que ejecuta de la mano con Desarrollo del Talento. En ese sentido, también se encarga de asesorar a Desarrollo del Talento en todas las acciones medidas administrativas y laborales que pudieran efectuarse.





Gestión legal

La Gerencia Legal interactúa con las entidades gubernamentales, tales como Ministerio de Producción, municipalidades, capitanías, Digesa, ANA, OEFA, Minam, Sanipes y otros organismos de control, a fin

de lograr la mejor performance administrativa de nuestras licencias pesqueras, las mismas que son el archivo intangible más importante de nuestra empresa.

Integración legal

Parte de la labor de Gestión Legal exige una constante interacción con las distintas áreas organizacionales de la empresa; se trata de lograr una integración de las actividades con el cumplimiento de la normatividad general a que estamos sujetos y estructurar estas actividades de acuerdo con la formalidad legal requerida.

Nuestras principales estrategias de interacción legal son las siguientes:

- ◆ **Gestión legal en la elaboración, revisión y supervisión de contratos comerciales** para las áreas de Directorio, Gerencia, Control de Gestión, Flota, Producción, Cadena de Suministro,

Comercial (Contratación de servicios, contrato de obras, adquisición de bienes).

- ◆ **Gestión Legal en los procedimientos administrativos** para obtener autorizaciones y en procesos sancionatorios con respecto de las actividades desarrolladas en las áreas, principalmente, de Producción y Flota.

- ◆ **Gestión legal en los procedimientos administrativos y judiciales** que se instauran para la defensa de los intereses de la empresa, principalmente con relación a las actividades concernientes a las áreas administrativas, Flota y Producción.

Acción procesal

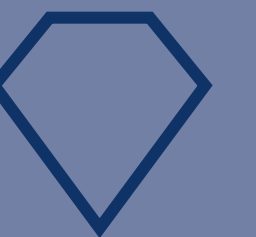
Ser una empresa productiva eficiente no nos exime de estar expuesto a múltiples riesgos legales de operación y administración de sus recursos, por lo cual, la Gerencia legal cuenta con todas las destrezas

y recursos legales necesarios para lograr y mantener un control directo y eficaz sobre los procedimientos instaurados entorno a nuestra empresa; ello es parte de nuestro compromiso con la excelencia organizacional.



CAPÍTULO 5

Información Financiera



INFORMACIÓN FINANCIERA

Planificación que asegura un crecimiento sostenido

Resultados financieros

Al cierre del ejercicio 2021, alcanzamos un Ebitda de US\$ 91.7 millones, con un nivel de inventarios de productos terminados de 42,052 TM de harina y 4,482 TM de aceite de pescado, volúmenes que terminaremos de despachar durante el primer trimestre del año entrante con la consiguiente generación de Ebitda incremental en dicho periodo. Con este resultado, el nivel de apalancamiento financiero —medido este como la ratio entre la deuda financiera respecto del Ebitda— se reduce a 1.5x.

En cuanto a la generación por unidad de negocio, el Consumo Humano Indirecto contribuyó con el 94.6% de los ingresos con una contribución al Ebitda ascendente a US\$ 86.4 millones, mientras que el Consumo Humano Directo y Otros Servicios lo hizo con el 5.1 % restante, con una contribución positiva ascendente a US\$ 5.3 millones.

Así, con relación a los volúmenes de venta, se despacharon 146,817 TM de harina y 23,584 TM de aceite; en lo concerniente a los productos para Consumo

Humano Directo, vendimos 50,000 cajas de conservas, 12,025 TM de congelado y 2,800 TM de pescado fresco.

La utilidad neta asciende a US\$ 38.4 millones, equivalente a un margen neto de 13.6% con un nivel de ventas netas de US\$ 283.5 millones.

El Activo Total alcanzó los US\$ 466.3 millones y el Patrimonio ascendente a US\$ 175.5 millones, equivalentes a un ROA y ROE de 7.5 % y 21.5 % respectivamente, mejorando sustancialmente los correspondientes niveles del año anterior (1.0 % y 1.5 % al cierre de 2020).

MEJORAMOS SUSTANCIALMENTE LOS NIVELES DE ROA Y ROE: 7.5 % Y 21.5 % RESPECTIVAMENTE EN 2021, FRENTE AL 1.0 % Y 1.5 % RESPECTIVAMENTE EN 2020.

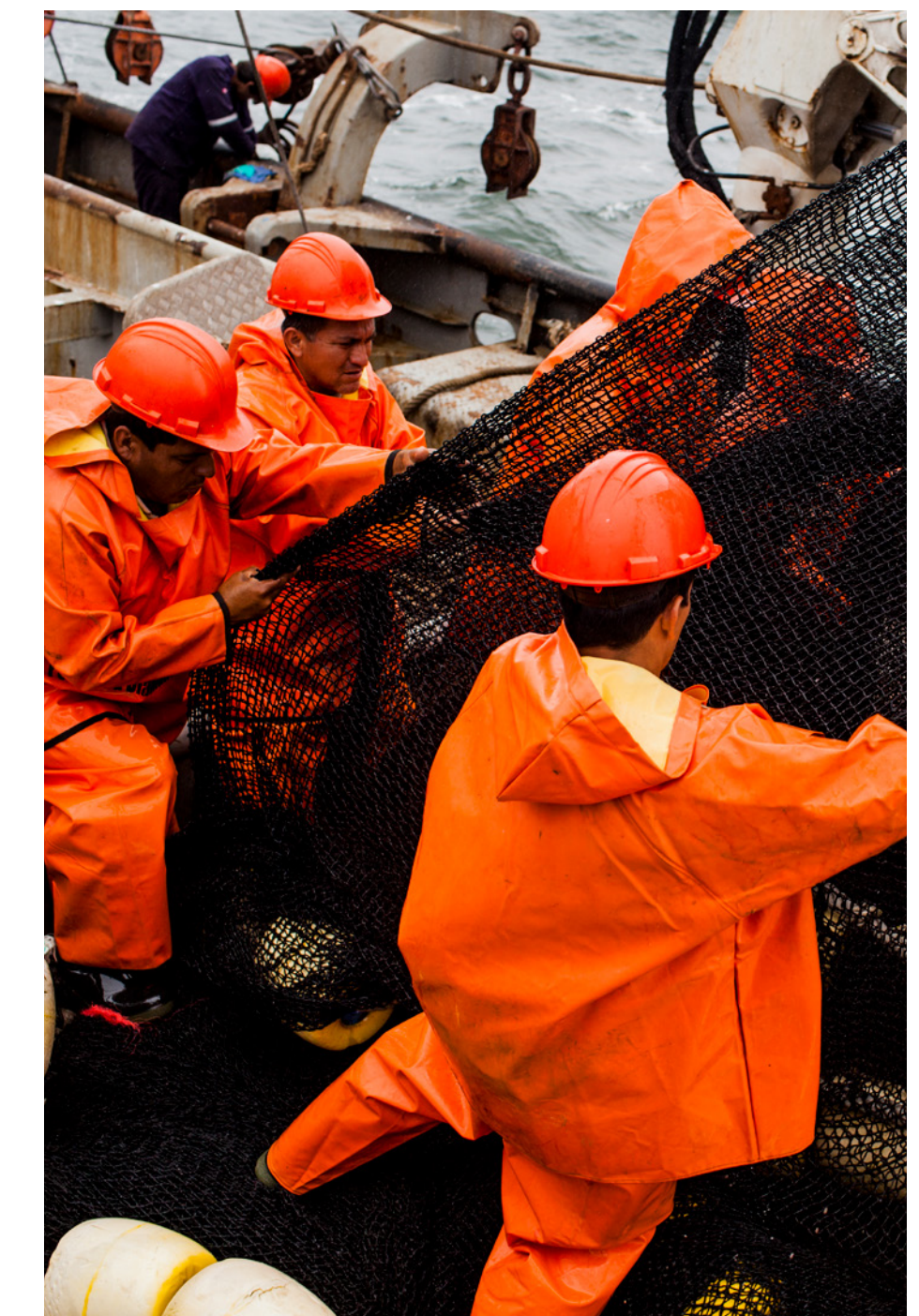
Gestión de proyectos de inversión

Durante el ejercicio 2021, los recursos comprometidos para inversiones (Capex) alcanzaron los US\$ 28 millones, íntegramente financiados con recursos propios; nivel mayor en US\$ 10 millones con respecto a lo comprometido en 2020. Estas inversiones tienen por objetivo primario asegurar la operatividad de nuestras embarcaciones y plantas de procesamiento, buscando permanentemente alcanzar mayores niveles de eficiencia operativa, así como contar con el soporte tecnológico requerido y asegurar el cumplimiento normativo. Por categoría de inversión, las dos de mayor envergadura corresponden a Capex de Mantenimiento y reposición de activos, tal como se aprecia en la siguiente tabla:

Categoría de inversión	Total (MMUS\$)	%
Capex de Mantenimiento	10.7	38 %
Reposición de Activos	7.5	27 %
Inversiones en Infraestructura	2.8	10 %
Cumplimiento Normativo	2.4	9 %
Mejora Continua	2.1	8 %
Inversiones en TI	1.7	6 %
Aumento de capacidad	0.8	3 %
Total general	28.0	100 %

A fin de garantizar la operatividad de nuestra flota, US\$ 13.1 millones se destinaron a nuestras embarcaciones, US\$ 12.1 millones a nuestras 5 plantas de procesamiento de harina y aceite de pescado y a la planta de congelado para CHD; y los US\$ 2.8 millones restantes a áreas de soporte. Resaltan dentro de este último rubro el proyecto de implementación

del portal de proveedores, los módulos SAP de Gobernanza, Riesgo y Cumplimiento (GRC) así como el Business, Planning y Consolidation (BPC), orientados a automatización de los procesos de riesgos, evaluaciones y cumplimiento, así como de los procesos de planificación, presupuesto, proyecciones y consolidación financiera.



Tesorería

Monitoreamos permanentemente los riesgos de mercado a los cuales nos encontramos expuestos, tales como tasa de interés, tipo de cambio, precios, riesgo de crédito y liquidez, con el objetivo de identificar y establecer medidas de mitigación para minimizar los potenciales efectos adversos en caso de su materialización. Durante el año 2021, registramos

una ganancia neta por diferencia en cambio de aproximadamente US\$ 2 millones.

En términos del riesgo de liquidez, mantenemos fuentes de financiamiento a través de la disponibilidad de líneas de crédito; al cierre de este año, contamos con líneas concertadas por más de US\$ 200 millones.



Sistemas y telecomunicaciones

En 2021, ante el contexto de trabajo remoto como resultado de la pandemia COVID-19, buscamos garantizar la operatividad de nuestros sistemas y telecomunicaciones incorporando al equipo las posiciones de analista de ciberseguridad y analista de proyectos y presupuesto, este último como facilitador para la implementación del plan de acción y de las mejoras de nuestra plataforma tecnológica en forma integral.

Así, iniciamos la implementación de nuestro **plan de acción**, el mismo que tiene como base los siguientes pilares:

- ◆ **Continuidad operativa:** para garantizar el funcionamiento de todos nuestros sistemas físicos y lógicos.
- ◆ **Externalización de servicios:** para focalizar nuestro equipo de soporte interno en la identificación e implementación de mejoras, convirtiéndose así en socio estratégico del negocio.
- ◆ **Transformación digital:** para agilizar, simplificar y optimizar el uso de los recursos tecnológicos y así facilitar el desarrollo del negocio.

◆ **Seguridad:** para desarrollar el enfoque de ciberseguridad que garantice seguridad e integridad de la información como uno de nuestros principales activos.

Complementariamente, iniciamos un proceso de renovación del parque de *hardware*. Comenzamos con los equipos microinformáticos con sesgo a la dotación mayoritaria de laptops, continuamos con la modernización de la infraestructura de servidores, almacenamiento y switches, equipos de comunicación celular y optimizando la conectividad en todas nuestras sedes. Todos nuestros *softwares* están debidamente licenciados.

Finalmente, dando preferente atención a nuestra flota y plantas de procesamiento, implementamos la comunicación satelital en nuestras embarcaciones con licencia para pescar especies (jurel y caballa) destinadas al CHD. Por el lado de plantas, actualizamos el sistema de balanza para el pesaje de nuestras descargas, garantizando así el fiel cumplimiento de la normativa regulatoria vigente.

Seguros

Contamos con una adecuada cobertura de seguros, tanto para los riesgos patrimoniales como para los riesgos humanos. Los activos de la empresa —particularmente flota y plantas— se encuentran debidamente asegurados frente a siniestros, actos delincuenciales y/o de deshonestidad.

En relación con los riesgos humanos, contamos con las debidas coberturas en los ámbitos de seguros complementarios de trabajo de riesgo (SCTR), salud y pensiones, así como también seguro vida ley. A través de estos seguros, nuestros colaboradores reciben atenciones médicas en caso de enfermedad o accidentes.



Dirección: Paola Ramírez
Edición y textos : Melody Toledo Chávez
Diseño gráfico: Claudia Rizo Patrón Kermenic y Melissa Siles

Fotografía: Archivo fotográfico Pescaera Diamante
Primera edición: Abril 2022

PESQUERA DIAMANTE S.A.
Calle Amador Merino Reyna 307
San Isidro, Lima, Perú

Tel.: 513 2000
www.diamante.com.pe